

NT

REUS

Maribel Nazco - El fin de la condición humana - Turín
Barranco de las Peñitas - Laguna de los Clicos - Tabaco - Comer en ruta

STAFF

COORDINACIÓN DE CONTENIDOS

Beneharo Mesa · redaccion@barabaracomunicacion.com

CORRECCIÓN

Lavadora de textos

COLABORADORES EN ESTE NÚMERO

B. Joestar, Javier Torres del Castillo, Beneharo Mesa, Alberto Piernas, Aarón Rodríguez González, Raquel Álvarez, Cristina Torres Luzón, Francisco Belín, J. Alfredo Reyes Betancort.

DIRECCIÓN CREATIVA Y MAQUETACIÓN

great · greatttt.com · estudio@greatttt.com

FOTO DE PORTADA

Rocío Eslava

FOTOGRAFÍAS

Rocío Eslava, José Chiyah, Adobe Stock, Pixabay.

ILUSTRACIONES

Capi Cabrera, Ilustre Mario.

PUBLICIDAD

publicidad@barabaracomunicacion.com · 922 897 517

BINTER

Rodolfo Núñez – Presidente

Alfredo Morales – Vicepresidente

Noelia Curbelo – Relaciones Institucionales y Comunicación

SÍGUENOS EN LA WEBSITE Y LAS REDES

www.bintercanarias.com · Facebook · Twitter · Instagram · www.revistabinter.com

NT es una producción de BARA-BARA 3.0 S. L. exclusiva para BINTER.

BARA-BARA 3.0 S. L. Calle Puerto Escondido, 5, 6.º izda. 38002. Santa Cruz de Tenerife (922 897 517).

Escríbenos a buzon@barabaracomunicacion.com.

BINTER y BARA-BARA 3.0 S. L. no se hacen responsables de los contenidos publicitarios ni de las opiniones vertidas por los colaboradores en sus artículos. Reservados todos los derechos. Prohibida su reproducción, edición o transmisión total o parcial por cualquier medio y en cualquier soporte, sin autorización expresa por escrito de BARA-BARA 3.0 S. L.

IMPRIME

Gráficas Sabater S. L.

Con la asistencia técnica de 2informática

Depósito legal TF 582-2019

En la revista NT se ha utilizado papel obtenido a partir de bosques gestionados de forma sostenible certificada.

HECHO EN CANARIAS

IMPULSO PARA SEGUIR AVANZANDO

Iniciamos septiembre con energías renovadas, después de un verano que afrontábamos con incertidumbre, pero en el que las ganas de vivir se han impuesto al miedo, sin dejar de lado toda la cautela y las medidas necesarias. Quiero agradecerles que hayan confiado en Binter para sus desplazamientos. Estos meses hemos operado una media de 200 vuelos diarios para unir las islas canarias, y a estas con diez destinos nacionales y once internacionales. Tenemos en marcha toda nuestra operativa, a excepción de algunos destinos africanos, y hemos inaugurado seis nuevas rutas.

Esta reactivación ha sido importante, por el impulso que ha supuesto para las empresas y trabajadores que han podido retomar su actividad; y también por el respiro que ha permitido a quienes se han podido tomar un descanso, necesario tras la dura etapa que nos ha tocado vivir en torno a la pandemia. Por eso, es esencial que aprovechemos lo aprendido para seguir conviviendo con el COVID con todas las precauciones, pero sin dejar de avanzar en la recuperación de nuestras vidas.

En Binter apostamos por ese modelo desde un primer momento, reabriendo e inaugurando rutas, con las más estrictas medidas higiénico-sanitarias, y manteniendo la incorporación de nuevas aeronaves. Y esa es la actitud que mantendremos estos meses, una vez superada la época estival, en los que recibiremos un nuevo ATR 72-600, el último de los 18 nuevos aparatos adquiridos de este modelo. Con ello, esperamos seguir mejorando el servicio que prestamos a nuestros pasajeros, que además disfrutaban ya de una oferta de entretenimiento a bordo reforzada, con contenidos para todos los públicos.

Nosotros también seguimos recuperando espacios. Por ejemplo, en octubre volveremos a ofrecer los cursos de volar sin miedo que tanto bien han hecho a las más de 600 personas que los han realizado desde 2011, y que tienen un índice de efectividad superior al 90%. Si usted padece este tipo de temor, le aconsejo afrontarlo de la mano del maravilloso equipo de profesionales que los imparten. En nuestra web tiene toda la información.

Así que les animo a encarar el último cuatrimestre del año con actitud positiva. Viajar siempre nos ayuda a ampliar horizontes y a ver la vida de otra forma, por lo que me despido de ustedes, por ahora, recomendándoles dos de nuestros nuevos destinos, de los que les hablamos en este número de la revista. Es el caso de Turín, una preciosa ciudad del norte de Italia con una gran oferta cultural y gastronómica; y de Reus, enclave que cautiva al visitante con sus edificios modernistas y sus museos.

Muchas gracias por elegirnos y ¡BUEN VUELO!

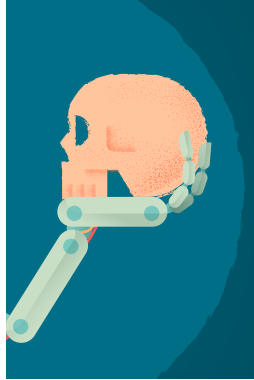
Juan A. Ramsden
Coordinador general

SUMARIO

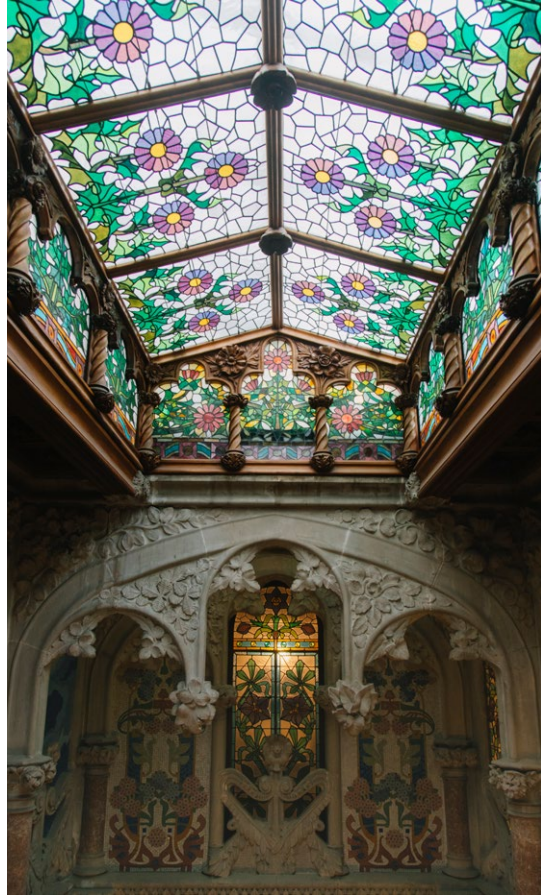
6
Maribel Nazco
Entrevista



10
El informe del mes
Economía



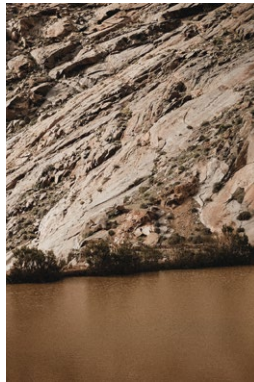
16
Reus
Destino nacional



22
Turín
Destino internacional



26
Barranco de las Peñitas
Senderos



30
Laguna de los Clicos
Playas



34
Tabaco
Salud



38
Comer en ruta
Gastronomía



52
Jardín de Aclimatación
Binter reportaje



Volamos ✈️
por ti

Binter

REUS-TARRAGONA

Vuelos directos
todos los jueves y domingos


COSTA DAURADA



Por *B. Joestar*
Ilustración por *Capi Cabrera*

«EL ACTO CREATIVO ES LO QUE MANTIENE VIVA MI CURIOSIDAD E INTUICIÓN»

Maribel Nazco es una artista natural de Los Llanos de Aridane que creció en un entorno rural, durante la posguerra. Nacida en 1938, estudió en la Facultad de Bellas Artes de la Universidad de La Laguna, en la que más adelante llegaría a ser catedrática y decana. En 1969, celebró su primera exposición individual en el Museo Municipal de Santa Cruz de Tenerife. Su trayectoria ha estado muy marcada por la experimentación pictórica con elementos tales como el cobre, el aluminio, el zinc o el acero. En 2021, recibió el Premio de Canarias de Bellas Artes y es una de las máximas referentes en la escena artística canaria.

¿Qué recuerda de sus primeros años?

Nací en 1938, un 16 de marzo. Mi infancia transcurrió en la inmediata posguerra. Podrá imaginar hasta qué punto esa primera circunstancia marca un carácter, condiciona una determinada forma de ser. A eso se suma que mi lugar de juegos infantiles fue el municipio de Los Llanos de Aridane, donde no sucedían muchos acontecimientos y el tiempo transcurría envuelto en un letargo tradicional y antiguo. Allí no pasaban grandes cosas, pero lo realmente importante era la presencia cotidiana, constante, de la naturaleza. Nadie que haya nacido en aquel valle podría ser indiferente a la majestuosidad de la Caldera de Taburiente. El paisaje de Los

Llanos de Aridane es espectacular. Así que el lugar donde sucedió mi infancia y los años que me tocaron vivir marcaron definitivamente la formación de mi carácter. Ya lo he dicho otras veces: me formé con la naturaleza, viví rodeada de ella, aprendí de su grandeza, fui salvaje y luego empecé a iniciarme en el mundo de la pintura gracias a las enseñanzas de un profesor particular. Mi familia era alegre y cariñosa, y me gusta pensar que con cierta sensibilidad, más allá del escenario eminentemente rural al que pertenecía. Al menos yo la imagino así. Los años desdibujan los recuerdos y los hacen más tiernos de lo que en verdad fueron. La dureza y la austeridad de aquellos años se han transformado en valores positivos de mi carácter.

¿En qué momento fue consciente de su vocación como pintora?

Supe de mi vocación de forma intuitiva. Había algo en mí que quería ir más lejos y, pronto, supe que mi vida estaba del lado del color y de la luz, de la pintura y del dibujo, aun cuando apenas poseía nociones precisas de aquellos conceptos.

-

«La docencia y estos cargos de responsabilidad fueron algo así como un laboratorio humano enriquecedor para mí»

-

El metal ha sido un elemento decisivo en su obra artística, ¿por qué lo eligió?

Si le digo la verdad, ahora que lo pienso creo que fue una auténtica locura. A veces me pregunto cómo fue posible hacer tanto con este cuerpo mío tan pequeño. Entre 1968 y 1983 realicé varias series de *collages* metálicos. Los primeros eran, por lo general, ensamblajes o aleaciones de varios metales distintos. Poco a poco fui simplificándolos usando una técnica más depurada que daba un resultado aparentemente más sencillo, pero no de menor complejidad. Era una obra de una abstracción figurativa, porque me fijaba en un detalle del cuerpo humano y a través de las sombras y reflejos del metal la imagen quedaba, de alguna manera, erotizada. Cuando los vi reunidos, apoyados en los muros de las salas de TEA y aún sin instalar, sentí una extraña sensación. Algo así entre el vértigo y la emoción por contemplar después de tanto tiempo el trabajo realizado. Esa acumulación sumaba un valor especial para mí. Contemplados así, apoyados, parecían más experimentales

y provocadores. Luego, al verlos colgados en la pared, me parecieron algo más decorativos. Siempre me interesó la parte más descarnada y densa del metal; todo lo que tiene de verdad y que esconde en su interior a la espera de que el artista lo redima.

¿Qué le ha aportado la docencia?

Fui profesora y luego catedrática de la Facultad de Bellas Artes de la Universidad de La Laguna, y ejercí como decana de la misma facultad durante muchos años, en los que vi pasar al menos a tres rectores distintos. La docencia y estos cargos de responsabilidad fueron algo así como un laboratorio humano enriquecedor para mí. Yo era una mujer atípica, tanto en lo personal como en la docencia. Creo que hoy falta comunicación con el alumno. No hablo de una manera amistosa de estar en clase, sino de un ejercicio de formación. Las salidas a ver exposiciones, el contacto con los artistas, las visitas a los centros de arte y los museos. Todo eso es lo que crea la curiosidad en el alumno y le ofrece una forma activa de estar en el mundo. Sin todo esto, las clases magistrales sirven para bien poco.

¿Cómo ha recibido la concesión del Premio Canarias de Diseño e Interpretación, que le ha sido otorgado recientemente?

Es un estímulo para seguir trabajando y una responsabilidad, especialmente de cara a las generaciones futuras y a los más jóvenes. También, claro, una alegría. De todas formas, no quiero caer en complacencias. Hay que seguir trabajando y avanzando. Ahora trabajo en una nueva serie de pinturas que podrá verse muy pronto en una exposición que organiza el Gobierno de Canarias para el mes de diciembre. Eso es lo que ahora ocupa mi tiempo y me preocupa.



SEASIDE COLLECTION



LEADING HOTELS



★★★★★ GL

GRAND HOTEL RESIDENCIA

Maspalomas
Gran Canaria



★★★★★

PALM BEACH

Maspalomas
Gran Canaria



SEASIDE HOTELS ... ¿POR QUÉ CONFORMARSE CON MENOS?

La mejor gastronomía y servicio, cada uno con identidad propia, todos a solo unos pasos de la playa. Descuentos especiales para residentes canarios.



★★★★

SEASIDE SANDY BEACH

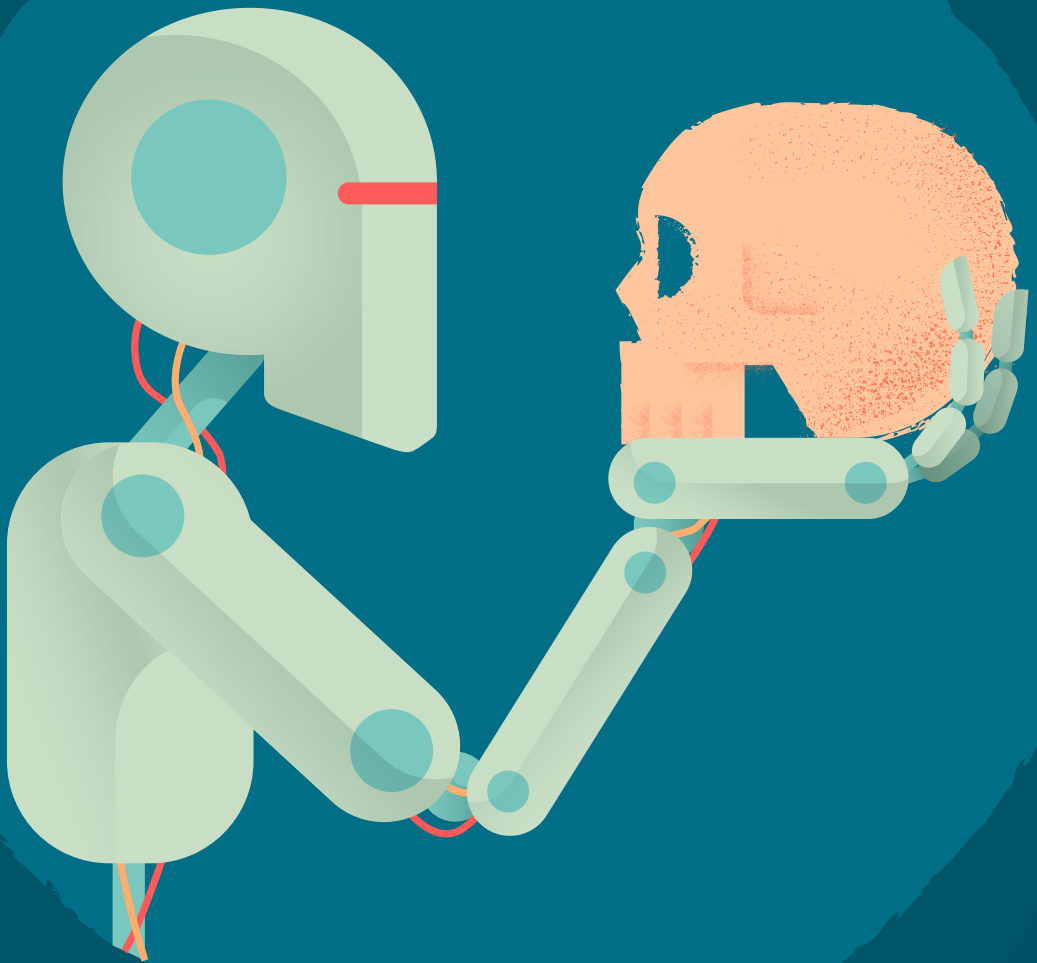
Playa del Inglés
Gran Canaria



★★★★

SEASIDE LOS JAMEOS
Playa de los Pocillos
Lanzarote





Por *Francisco Javier Torres del Castillo*
Ilustración por *Ilustre Mario*

EL FIN DE LA CONDICIÓN HUMANA

Les supongo a todos confortablemente sentados, con el cinturón ajustado y dispuestos a disfrutar de un maravilloso viaje. Aunque muchos conocen y han oído hablar de la singularidad tecnológica, permítanme acompañarles durante este paseo entre las nubes, pues pensar, o tal vez soñar, que en algún momento de los próximos 10 a 20 años podremos añadir más tiempo a nuestra vida del que ha transcurrido sería el mayor de los sueños. Sin duda, un viaje extraordinario.

«Ese instante será un cambio de ciclo, pues en él, las arenas del tiempo en vez de agotarse, brotarán de nuevo y seremos capaces de prolongar indefinidamente nuestra existencia».

Así se expresa Ray Kurzweil, un humano muy cuerdo, al que la revista *Forbes* ha definido como la máquina de pensar suprema, un destacadísimo inventor norteamericano que además de músico es empresario, escritor y científico especializado en ciencias de la computación e inteligencia artificial y que desde 2012 es también director de ingeniería en Google.

Este visionario predice que en el año 2045 la tecnología llegará a ser tan avanzada que los progresos en medi-

cina permitirán a los hombres ampliar radicalmente su esperanza de vida y su calidad. Los procesos de envejecimiento podrían en principio ralentizarse, más tarde detenerse y finalmente revertirse. Estamos hablando de la muerte de la muerte. El final de la condición humana. ¿No es un viaje extraordinario?

«Algún día seremos capaces de alcanzar la inmortalidad. Haremos copias de nuestros cerebros. Puede que los creamos en un laboratorio o que, simplemente, descarguemos su contenido en un ordenador».

De hecho, dentro de cien años, a la gente, o a lo que quede de ella, le parecerá increíble que viviésemos el día a día sin almacenar nuestro registro mental.

Hagamos ahora un viaje al pasado para recordar que en la Edad Media una persona corriente, medianamente instruida, recibía a lo largo de su vida toda la información que hoy contiene un solo ejemplar diario *The New York Times*.

La condición humana hasta el siglo XVIII fue la pobreza, la miseria, el hambre y la muerte. Esta última sobrevolaba a los seres humanos entre los 25 y los 30 años.

Afortunadamente, después llegó la Revolución Industrial y la humanidad pudo crecer. En el siglo XIX, el PIB mundial creció alrededor de un 100 %, en el XX un 400 % y en este siglo XXI lo hará alrededor de un 2000 % o 3000 %.

¡No hemos visto nada!

Estamos viviendo en el tiempo más increíble de la historia del ser humano. En los próximos 20 años vamos a ver más cambios que en los últimos dos milenios.

La tesis para ese logro es que el crecimiento de las tecnologías de la información no es lineal, sino exponencial. Eventualmente las tecnologías de la información coparán todo el espectro tecnológico y científico humano, lo que producirá una explosión de inteligencia a la que llamamos singularidad tecnológica.

En estos días se cumple un año del fallecimiento de Marvin Misky, uno de los padres de la computación y cofundador del laboratorio de inteligencia artificial del MIT (Massachusetts Institute of Technology). Para él, la inteligencia artificial era la ciencia de hacer que las máquinas hagan cosas que requerirían inteligencia si las hubiera hecho un humano.

También decía una cosa muy reveladora: «Es ridículo vivir 100 años –como vivirán los niños que nacen en estos

días– y solo ser capaz de recordar 90 millones de *bytes* (algo menos de la información que almacena un *compact disc*). La condición humana se hace más obsoleta cada minuto».

La gran cuestión no es saber si va a llegar, sino saber cuándo va a llegar el momento de la singularidad. Ese en el que la inteligencia artificial superará, sobrepasará, a la inteligencia humana. Ese momento Kurzweil lo data en 2045, algo menos de 30 años. Será el mayor logro humano, pero también el último, si no aprendemos a evitar los riesgos.

-

***Estamos viviendo
en el tiempo más increíble
de la historia del ser humano.
En los próximos 20 años
vamos a ver más cambios
que en los últimos
dos milenios***

-

Kurzweil predice en su libro de 1999 *La era de las máquinas espirituales* que los ordenadores demostrarán algún día ser superiores a las mejores mentes del mundo financiero para la toma de decisiones sobre inversiones rentables.

Entonces no debe de estar muy lejos el día en que seamos capaces de hacer esa copia de seguridad de nuestro cerebro y subirla a la nube, o que podamos crear un avatar prácticamente idéntico de alguien ya fallecido. Parece que todo puede pasar en una era que está en constante desarrollo tecnológico. Y así de radical es Kurzweil en sus ideas: no solo quiere conseguir la inmortalidad, sino que se atreve a resucitar a los muertos.

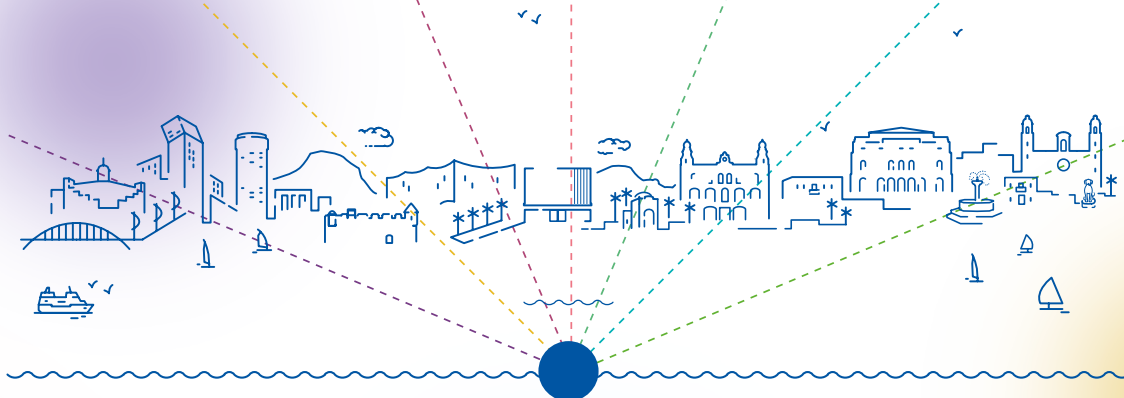
¡Feliz vuelo, mortales!

DEL 23 AL 26
DE SEPTIEMBRE DE 2021

RESERVA
EN LPAVISIT.COM



MÚSICA • TEATRO • ITINERARIOS GUIADOS
• DEPORTES • SALUD • BIENESTAR • GASTRONOMÍA • CATAS •



→→→ ESTACIÓN →→→ LAS PALMAS DE GRAN CANARIA

Queda con ella y

LASPALMASEA



Ayuntamiento
de Las Palmas
de Gran Canaria



Ciudad de mar y culturas



LA VACA AZUL



En un entorno inmejorable, con vistas al Atlántico y al viejo puerto de El Cotillo, podrá disfrutar de las mejores especialidades de pescado local fresco y mariscos, así como una amplia oferta de sopas, ensaladas, carnes, arroces y postres caseiros. Requena, 9. El Cotillo - Fuerteventura. T. 928 538 685.

CRECE LA OFERTA TURÍSTICA FAMILIAR DE LA COSTA DORADA



El Patronato de Turismo de la Diputación de Tarragona apuesta por las experiencias turísticas destinadas a la familia. Con la creación del programa de acompañamiento profesional *Family Tourism Mentoring Sessions*, se pretende renovar la carta de experiencias familiares ofrecidas por los agentes del sector turístico de la Costa Dorada y las Tierras del Ebro.

CANARIAS ALCANZA EL 70% DE LA POBLACIÓN DIANA INMUNIZADA FRENTE AL COVID-19

En Canarias hay, al menos, 1 591 323 personas que tienen una dosis de la vacuna contra el COVID-19 y 1 374 040 ya han recibido la pauta vacunal completa, lo que supone el 70% de la población. Los puntos de vacunación activados en todas las islas siguen con su actividad diaria, tanto con cita previa siguiendo las agendas establecidas como con el sistema de vacunación sin cita en determinados recintos, de tal forma que se continúa avanzando en el proceso de inmunización para alcanzar el máximo número posible de personas protegidas contra el coronavirus.

Desde la Consejería de Sanidad del Gobierno de Canarias se agradece el trabajo y dedicación de todos los profesionales implicados en la campaña de vacunación, desde los trabajadores de



logística hasta los de enfermería, pasando por los administrativos, celadores y demás profesionales que hacen posible que cada día se siga avanzando hacia el objetivo de tener al mayor número de personas completamente vacunadas contra el COVID-19.

Arona ahora





Por *Beneharo Mesa*
Fotos por *Rocío Eslava*

RUTA MODERNISTA EN REUS

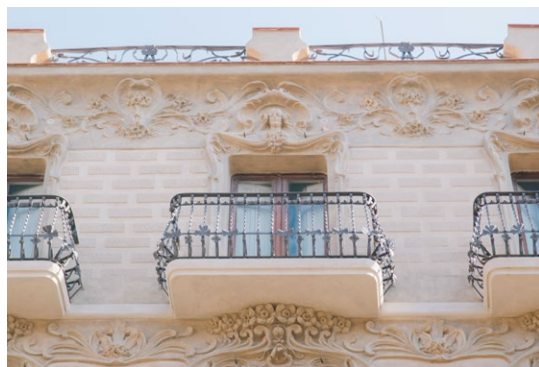
Reus, junto con Tarragona, es una de las ciudades más importantes de la provincia y su característica arquitectura modernista la convierte en toda una ciudad museo que visitar. Una que vio nacer a Gaudí, máximo exponente del modernismo catalán, junto con Lluís Domènech i Montaner, de quienes conoceremos algunas obras gracias a un recorrido sencillo por Reus.

Comenzaremos nuestro itinerario por el carrer de Sant Joan, muy cerca del mercat central. Uno de los primeros edificios que encontraremos será la casa Rull, construida en el año 1900 por el arquitecto Lluís Domènech i Montaner, por encargo de Pere Rull i Trilla, notario de Reus. Este edificio es en la actualidad el departamento de cultura de la ciudad, aunque también ha sido empleado como archivo histórico y museo. Tras la construcción del Institut Pere Mata, que fue la que llevó de Barcelona a Reus a Montaner, muchos integrantes de la burguesía de la ciudad quedaron fascinados

con su obra y le encargaron a Domènech sus propias casas, pues el modernismo era el movimiento artístico en auge en la Europa de la época.

No en balde, con permiso de Barcelona, Reus es una de las ciudades con mayor patrimonio modernista, que recuerda bastante al gótico, en el que se inspiran muchas de las obras del modernismo que se pueden apreciar en Reus. En este caso la casa Rull expone unos balcones floridos, un imponente león que se sitúa en su balcón esquinero y también símbolos de ley como escudos, espadas y balanzas.





Continuaremos el paseo dejando atrás la casa Rull y el antiguo hospital de Reus, siguiendo en línea recta por la calle de Sant Joan y deteniéndonos nuevamente a apreciar la casa Grau, que identificaremos a simple vista sin problema. En esta construcción impera aún más el estilo floral, diferente al estilo arquitectónico de, por ejemplo, Gaudí. Esto se debe también a la tolerancia que podía tener el arquitecto ante las peticiones de su encargo, por lo que muchas se salían de lo establecido. En ese sentido, la casa Grau cuenta con unas ventanas redondeadas, impropias del modernismo catalán, pero familiares con el belga, y que se incluyeron porque el propietario estudió en Bruselas y las pidió.

-

Los cafés y la gastronomía eran y son el centro neurálgico de la plaza del Mercadal, en la que se hacen multitud de actividades festivas a lo largo de todo el año

-

Al final de la calle Sant Joan podemos tomarnos un pequeño descanso en alguna de las terrazas de la plaça de Prim, donde también se alza el Teatro Fortuny, inaugurado en el año 1882 e impulsado también por la burguesía reusense. Desde este lugar de referencia nos dirigiremos hacia nuestra parada final: la plaza del Mercadal, a través del carrer de Monterols, una de las principales calles comerciales.

Los cafés y la gastronomía eran y son el centro neurálgico de esta plaza, en la que se hacen multitud de actividades festivas a lo largo de todo el año. Para comprender la influencia y el legado de Gaudí –que, cabría señalar, no llegó a realizar ninguna obra en Reus–, sería conveniente detenernos en el Gaudí Centre, un espacio cultural que recoge

la vida y obra del artista. Este museo supone toda una visita didáctica en la que se explica el funcionamiento de las obras de Gaudí, puesto que cuenta con muchas réplicas o maquetas que acercarán al visitante durante, más o menos, una hora y media a la visión modernista del arquitecto catalán.

El broche de oro final a esta ruta por el modernismo de Reus es para la casa Navàs, que se encuentra a escasos metros del museo dedicado a Gaudí y que, dada su ostentuosidad, se identifica desde que pisamos la plaza; de hecho, sus grandes ventanales fueron pensados para que los viandantes apreciaran parte de su interior. Al igual que con otras obras que hemos mencionado en este texto, la Casa Navàs cobró vida gracias a Lluís Domènech i Montaner. Sin embargo, Domènech esta vez no tenía un presupuesto cerrado, por lo que podía hacer prácticamente lo que quisiera.

Esta casa modernista antaño fue un comercio de distribución textil, y en su interior se pueden apreciar las principales características del modernismo: la naturaleza en sus paredes, suelo y techo; el uso del terreno o el empleo de menos materiales, así como la influencia cultural e histórica del modernismo catalán. Y más allá de las hermosas y diferentes vidrieras, y los mosaicos romanos y venecianos, no hay palabras ni texto que hagan justicia a tan exquisita belleza.

-

REUS

Vuele desde 12000 puntos/trayecto y sume hasta 1200 puntos por trayecto.

Consulte condiciones en bintermas.com
Solicite un folleto a nuestros tripulantes de cabina de pasajeros o regístrese en bintermas.com y comience a acumular puntos en sus vuelos con Binter y en más de 30 empresas asociadas al programa.

BinterMás

-

Vuelve a emocionarte...

Descubre PortAventura World y ¡diviértete como un niño!



Desde
329 €
p.p.
4 días

Hotel Gold River 4*

Tarragona
4 días / 3 noches
Habitación standard
Alojamiento y desayuno

Promoción:

- Acceso directo a PortAventura Park
- Entrada ilimitada a PortAventura Park
- 1 día de entrada por persona y estancia a Ferrari Land

Hotel El Paso 4*

Tarragona
4 días / 3 noches
Habitación standard
Alojamiento y desayuno

Promoción:

- Entrada ilimitada a PortAventura Park
- 1 día de entrada por persona y estancia a Ferrari Land



Desde
312 €
p.p.
4 días

Hotel Colorado Creek 4*

Tarragona
4 días / 3 noches
Deluxe Colorado
Alojamiento y desayuno

Promoción:

- Acceso directo a PortAventura Park
- Entrada ilimitada a PortAventura Park
- 1 día de entrada por persona y estancia a Ferrari Land



Desde
445 €
p.p.
4 días

Por tu compra cada
1€ = 1 punto BinterMás

Viajar es Vivir
Nuestro blog de viajes y estilo de vida



Precio residente canario.
Precio final sin sorpresas



Flexibilidad, cambios hasta
7 días antes de tu viaje



No cobramos gastos de gestión,
ni por pago con tarjeta

Precio por persona residente canario en base a ocupación doble y régimen indicados. Sujeto a disponibilidad. Consulta resto de condiciones y salidas on-line.

Vuela con:

Binter



Compra online o llama al 922 24 81 61

canariasviaja.com

Y en tu agencia de viajes



Por *Alberto Piernas*
Fotografías por *Adobe Stock*

VIAJE AL CENTRO DE LA HISTORIA

En el corazón de la región de Piamonte, ubicada en los Alpes, late la primera capital de Italia. Turín (o Torino) ebulle como un epicentro donde parecen encontrarse diferentes culturas entre mansiones de otro tiempo, callejuelas con encanto y hasta un museo egipcio. Cuna de reyes y opulencia, Turín nunca decepciona cuando los propios Saboya eligieron esta ciudad a orillas del río Po como centro de operaciones.

Hay ciudades que no existen por casualidad, que se nutren de la magia y las maravillas del mundo como un imán a lo largo del tiempo. Turín es una de ellas. Cuentan los locales que su ubicación entre los ríos Dora y Po (el más importante de Italia) permite a esta ciudad absorber la energía de sus memorias y ser bastión de las fuerzas de la naturaleza.

También se dice que es el centro del mundo mágico dada su disposición en el Triángulo de la magia negra (Turín, San Francisco y Londres) y la magia blanca (Turín, Lyon y Praga). Un corazón urbano que hoy despliega un *collage* de influencias italianas, egipcias o francesas listo para ser descubierto a nuestro ritmo, con la determinación del mejor *flaneur*, esa figura viajera que toman prestada de la cercana Francia.

-

***Si te aproximas a
la capilla de la Sábana Santa
descubrirás esta joya construida
en el siglo XVII, durante el reinado
de Carlos Manuel I de Saboya***

-

Como la cosa va de epicentros, lo mejor es comenzar desde el corazón de la ciudad, Piazza Castello, rodeada por diferentes monumentos históricos como el Palazzo Madama o el Palazzo Reales, señas de una Casa de Saboya que estableció en esta ciudad una de sus principales residencias: desde una Biblioteca Real con más de 200000 libros hasta los Jardines Reales, el complejo real confirma por qué Turín es una eminencia histórica.

Un paseo que daremos saboreando un rico helado italiano antes de dejarnos deleitar por sus museos: el Museo Nacional de Cine engloba desde armaduras de *Star Wars* hasta vistas de Turín en 360 grados, confirmando su importancia en la industria del cine italiano. Por su parte, el Plazzo Carignano despliega una historia italiana en forma de pinturas y documentos; porque aquí no se lee la historia con letras, sino con caricias al alma y brisas exóticas. Esta es la promesa del Museo Egipcio de Turín, considerado como el segundo de esta categoría más gran-

de del mundo después del Museo de El Cairo, claro, e ideal para perderse entre momias y sarcófagos que una vez quedaron atrapados entre picos nevados.

No prometemos vespas en las calles, pero sí 200 automóviles típicos italianos en el Museo del Automóvil, uno de los más espectaculares del mundo. También iglesias gemelas que se cuelan entre las grietas de los muros y mercados como el del Palazzo, donde el aroma de la trufa abraza el tomino, un queso típico, y las carnes que nutren un *vitello tonnato* que recalibra los sentidos.

Saltar al siglo XV a través de la antigua ciudad medieval recreada en el Parque Valentino, asomarse al río desde un castillo de Valentino que nada tiene que envidiar a las construcciones del río Loira y, de repente, silencio, habla el icono.

Si te aproximas a la capilla de la Sábana Santa descubrirás esta joya construida en el siglo XVII, durante el reinado de Carlos Manuel I de Saboya. Un refugio que custodia el famoso sudario de lino que muestra la imagen de un hombre con evidentes traumas físicos propios de una crucifixión. La Iglesia nunca opinó sobre esta reliquia, pero Turín no necesita confirmar que puede ser el principio de tantas cosas.

No sabemos si el año cero comienza en Turín, pero podrás descubrirlo cuando te dejes llevar por una ciudad donde parecen cruzarse todos los caprichos de la historia y cuyas calles plagadas de monumentos nos hacen plantearnos si aún seguimos en 2021.

Porque en Torino, cada edificio merece una reverencia mientras los contrastes se apoderan del visitante. Donde la percepción de pasear por el centro de todas las cosas nunca fue tan evidente.



TURÍN

***Vuele desde 18000 puntos/trayecto y
sume hasta 1800 puntos por trayecto.***

Consulte condiciones en bintermas.com
Solicite un folleto a nuestros tripulantes de cabina de pasajeros o regístrese en bintermas.com y comience a acumular puntos en sus vuelos con Binter y en más de 30 empresas asociadas al programa.

BinterMás



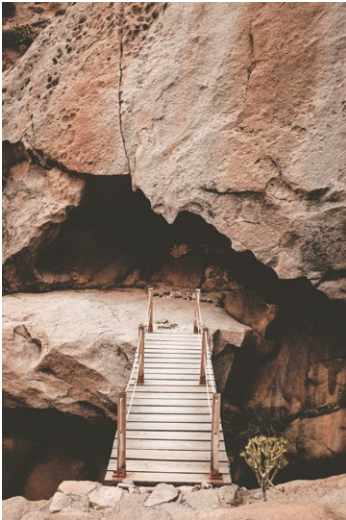


Por Aarón Rodríguez González
Fotografías por José Chiyah Álvarez

MUCHO MÁS QUE DUNAS Y ARENA



Fuerteventura es mucho más que dunas y arena. El interior de esta árida y serena isla, bañada por el sol y acariciada por el viento, alberga tesoros de enorme interés natural y cultural. La Vega de Río Palmas, originalmente un enclave agrícola rodeado de palmeras y manantiales, que constituía un granero para los habitantes de Betancuria, y lugar de peregrinación por antonomasia en la isla majorera, es uno de ellos.



Cada año, el tercer sábado de septiembre, miles de fieles procedentes de todos los rincones de la geografía insular se desplazan hasta este hermoso lugar para venerar a su patrona. No en vano, en las inmediaciones de la Vega se cuenta que se apareció la Virgen de la Peña, patrona de la Isla, a los frailes franciscanos Diego de Alcalá y fray Juan de San Torcaz, en un día que se pierde en los albores de la historia cristiana isleña. En recuerdo de ese sagrado acontecimiento, en el lugar conocido como Malpaso, se levantó una pequeña ermita que desde 1497 centralizó la veneración a la protectora de los majoreros, trasladada posteriormente a su actual hogar, en el interior del pueblo. Nuestra ruta de hoy enlaza los dos santuarios, el primigenio y el actual, en un cómodo recorrido de apenas 3,5 kilómetros que transcurren por el hermoso desfiladero rocoso del barranco de las Peñitas.

-

***Aquí, entre riscos que
resultan ideales para la práctica
de la escalada libre, se levanta
la antigua ermita***

-

Iniciamos el itinerario en la iglesia de Nuestra Señora de la Peña y seguimos las señales del sendero de gran recorrido GR-131, que atraviesa la isla desde

Corralejo hasta Jandía. Al cabo de 1,8 kilómetros, abandonamos este itinerario y tomamos el sendero local SL-FV 27, cuyas marcas nos conducirán hacia el barranco de Río Palmas y nos llevarán a lo largo de su cauce, repleto de vegetación autóctona, entre la que destacan especies xerófilas del bosque termófilo, del cardonal-tabaibal y el piso halófilo-costero, como pueden ser las palmeras canarias, los tarajales, los verodes y las tabaibas. Al cabo de un kilómetro alcanzaremos la presa de las Peñitas, construida durante los tiempos de la guerra civil e inutilizada en la actualidad por la gran cantidad de sedimentos que la colmatan. Un entorno que constituye un magnífico refugio para las aves rapaces que perviven en la isla majorera. Bordeamos el embalse por su margen derecho, al pie de las peñas del Alcalde y el pico de la Aguililla, hacia el lugar en el que afloran los materiales geológicos más antiguos de la isla de Fuerteventura y, por ende, del Archipiélago: Malpaso. Aquí, entre riscos que resultan ideales para la práctica de la escalada libre, se levanta la antigua ermita. Un emplazamiento mágico, ideal para observar los últimos ejemplares de las aves más majestuosas que alguna vez existieron en el cielo de Canarias: los guirres. Tras disfrutar durante un rato de este magnífico escenario, una de las múltiples maravillas que esconde la Fuerteventura más íntima y recóndita, regresamos sobre nuestros pasos al punto de partida.



Por Raquel Álvarez
Fotografías por José Chiyah

CUANDO UN LAGO MINIMIZA AL MAR



Es una de las postales de Canarias. De ahora y de siempre. Mítica. Imprescindible. Ha salido en varias películas, infinidad de documentales, publicaciones de todo tipo y es casi delito visitar Lanzarote y no pasarse por aquí para extasiarse con ese verde de tonos cambiantes. La laguna de los Clicos es una marca más del Archipiélago, pero su atractivo se multiplica al infinito si se atiende al entorno, pues, aunque ineludiblemente los ojos se van de entrada a este espectacular lago y el Atlántico parece achicarse en la comparativa, se encuadra en una no menos impactante playa, la del Golfo. Una cala que, con mar bueno, agravaría el delito si no la aprovechamos para abrazar el océano como se merece. Encima, el pueblito anexo regala restaurantes donde degustar más delicias en una isla irrepetible.

Si habláramos de visitas fugaces, Lanzarote se puede recorrer en un día, pero son tantos los sitios que merecen semanas, meses, casi años para embeberlos bien, para dimensionarlos en su integridad no distorsionada, que casi nos llevarían a la melancolía. Uno de esos parajes es, sin duda, la zona del Golfo, la laguna de los Clicos, conocida como lago verde, y la playa anexa. Este paisaje está enclavado en el municipio de Yaiza, en el suroeste de Lanzarote, junto a uno de los espectáculos volcánicos más impresionantes e inolvidables del mundo por su extensión, por un silencio solo alterado por el fuego telúrico y por su paleta de negros, ocre y grises, que inmortalizó el genio de Manrique. Este rincón es imprescindible si alguna vez se quiere presumir de conocer las Islas.

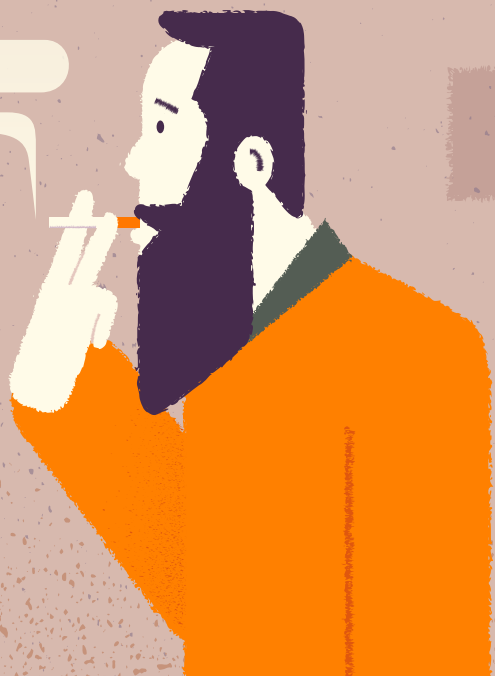
Llegar resulta fácil. Basta coger desde el núcleo de Yaiza siguiendo la cartelería que señala el Golfo o recorrer la espectacular costa desde Playa Blanca. En pocos minutos en ambos trayectos, alcanzamos una pequeña población junto al mar que, de entrada, nos regala un amplio terraplén para aparcar y, luego, restaurantes que miman los frutos del mar como merecen. Justo debajo de dicho aparcamiento, divisaremos una pequeña cala en la que los pescadores dejan sus barcas, pero la vista se irá enseguida, de forma inevitable, al frente y a la izquierda. He aquí una especie

de anfiteatro labrado por la lava, el tiempo y el irrepetible pincel de la naturaleza. Formado por las erupciones de 1730, este espectáculo que abrumba y sobrecoge, que inspira y multiplica las ganas de acercarse, regala un sendero digno del lugar. Un camino en el que, si no se tiene una cámara, se echa de menos. Una vía que va mostrando un lago verde que marca.

-
He aquí una especie de anfiteatro labrado por la lava, el tiempo y el irrepetible pincel de la naturaleza
-

Nos toparemos con una laguna de varios metros fruto de un cráter y de las filtraciones marinas, que antes mostraba unos mariscos comestibles llamados clicos, extinguidos por tortugas soltadas en su día y cuyo verde cambiante se debe al fitoplancton que habita debajo. La playa, con áreas de arena y otras de diverso callao, es igual de increíble, pero, por una vez, queda achicada ante su hijuela verde. No obstante, y aunque siempre se debe cuidar uno mucho de las corrientes de esta vertiente de la Isla, con mar bueno resulta casi milagroso bañarse, pararse un rato a reflexionar y no amar un poco más la naturaleza, la vida y estos peñascos telúricos que llamamos Canarias.





© 2014 [unreadable]

Por Cristina Torres Luzón
Ilustración por Ilustre Mario

MIENTRAS LE DEMOS VIDA, NOS LA SEGUIRÁ QUITANDO

La Organización Mundial de la Salud (OMS) creó su programa MPOWER para conseguir acabar con el tabaquismo. Sin embargo, el consumo del tabaco sigue vivo en nuestra sociedad a pesar de las políticas sociosanitarias y de los graves efectos que produce en nuestra salud. *Querer es poder* adquiere mayor significado cuando un fumador decide abandonar; existen diferentes formas de afrontar la deshabituación tabáquica, pero sin motivación para dejarlo no se puede avanzar.

Sin embargo, este hábito nocivo, lejos de desaparecer, sigue presente en nuestra sociedad. Según el Plan Nacional sobre Drogas de 2016, se observa que desde 2010 el consumo de tabaco se inicia a los 13,9 años y que el hábito de fumar diariamente empieza a los 14,6 años.

Un dato preocupante es que en dicho informe se refleja que más del 40% de los menores de 14 a 18 años lo consumieron en 2014. Además, sabemos a través de la encuesta sobre alcohol y drogas de 2015-2016 que más del 60% de las personas de 15 a 64 años han fumado alguna vez.

Este último documento también recoge que el consumo diario o el realizado en los últimos 30 días está descendiendo lentamente desde 1997 a 2015, pasando del 42,9 % al 40,2 % y del 34,9 % al 30,8 %, respectivamente.

Mucha gente conoce el cáncer de pulmón y de otros órganos como consecuencias del tabaco; pero patologías respiratorias como el asma, enfermedades cardiovasculares y cerebrovasculares, insomnio, riesgo de diabetes, degeneración de la retina con posibilidad de pérdida de visión, aumento del colesterol malo, infecciones... son parte de la larga lista de todo lo que nos implica fumar.

La nicotina tiene un efecto vasoconstrictor, lo que produce en las mujeres embarazadas la disminución de la circulación fetal, con lo cual aportan menos oxígeno y nutrientes al feto. Esto se traduce en bebés prematuros, de bajo peso y la posibilidad de malformaciones fetales.

-

***Cuando se abandona
el tabaco se va recuperando
progresivamente la salud.
A los 20 minutos se empieza
a normalizar la tensión arterial
y el pulso***

-

Conociendo todo esto resulta sorprendente que sigan existiendo fumadores. El problema reside en que el tabaco produce dependencia en tres áreas: la física, la psicológica y la social.

Mientras que la dependencia física desaparece 15 días después de dejar de

fumar, las otras dos siguen presentes en los fumadores. Un estudio publicado por Johanna G. Sánchez nos habla de que las mujeres tienen variables específicas que influyen en el abandono y la recaída: presentan mayor número de creencias asociadas al cigarrillo, afecto negativo, expectativas de alivio de estados negativos y la influencia de determinadas fases del ciclo menstrual que dificultan el proceso.

En Canarias existe un programa de deshabituación tabáquica llamado PAF-CAN, donde fumadores con factores de riesgo como enfermedades cardiovasculares, respiratorias o tumorales tienen una puerta de ayuda solicitando cita a través del 012. Se ha visto que el asesoramiento y la medicación pueden duplicar la posibilidad de que un fumador que desea abandonar lo consiga.

Cuando se abandona el tabaco se va recuperando progresivamente la salud. A los 20 minutos se empieza a normalizar la tensión arterial y el pulso. A las 48 horas se va recuperando el olfato y el gusto; a los tres días empieza a aumentar la capacidad pulmonar, a disminuir la tos y a aumentar la sensación de bienestar. Entre los tres y los seis meses aumenta la capacidad de resistencia a las infecciones al tener mejor funcionamiento pulmonar, curando antes las heridas. Cada año que pasa sin fumar van disminuyendo las probabilidades de padecer enfermedades y tumores, y se reduce a la mitad el riesgo de sufrir cáncer de pulmón a los 10 años.

La OMS indica, en su informe sobre la epidemia mundial del tabaquismo de 2017, que una de cada 10 muertes en el mundo se debe al tabaquismo, y es que el tabaco acaba con hasta la mitad de sus consumidores. ¿Vas a permitir ser tú uno de ellos?

Uso de la mascarilla en exteriores



SIN

mascarilla

1,5 m

CON

mascarilla

¿CUÁNDO

Paramos

* * * A * * *

COIMER?

KM/63

Por *Francisco Belín*
Ilustración por *Ilustre Mario*

PARADA EN CARRETERA SI LA DICHA ES BUENA

Si bien es verdad que en Canarias no se desarrollan largas distancias para lo que podríamos entender como gastronomía en ruta, históricamente los movimientos entre poblaciones han propiciado enclaves tradicionales para la obligada parada en el camino, tanto para renovar fuerzas como para aprovechar el traslado y probar especialidades que pasaron casi a la leyenda. Vía libre, pues, y a tomar carretera desde ya.

No será lo mismo que coger coche, moto, etc., desde Madrid a La Coruña, no. Pero nuestras islas, todas y cada una, pueden engañar en cuanto a la sensación de distancias se refiere. Que las vías terrestres se optimizaron y redujeron tiempo y dificultad a los recorridos es algo obvio, pero aún quedan recuerdos

latentes de cómo había que luchárselo de Puerto del Rosario a Morroja, de Santa Cruz a Los Cristianos, de San Sebastián a Valle Gran Rey...

A todos nos vienen a la mente lugares para parar, señalados a veces por la concentración de camiones. Ya sea para

refrescarnos, ya para reponer glucosa acudiendo a esas pastelerías, muchas de ellas regentadas por nuestras damas de la repostería: quesadillas en Valverde, dulces gomeros en San Sebastián, pasteles de Moya en el pueblo grancanario, los almendrados palmeros...

Del prestigio de estos últimos puede dar fe el Bar Parada, en plena carretera general de Fuencaliente. Ese sabor clásico, incluso el de la copita de un malvasía aromático, casi de imagen fija de cuando llevar a casa cualquier vianda era todo un acontecimiento.

-

***Hacia el sur de Gran Canaria,
tanto en Arguineguín como en
Mogán nos encontraremos
con restaurantes en los que
el pescado manda***

-

Quizá mencione un lugar ahora, en este caso de Fuerteventura, que precisamente no nos pillaré en ruta si no vamos ex profeso. Pero, en el caso de que estemos de visita a Morrojaible, vamos a otorgarnos la ida-vuelta al faro hasta dar con el sitio que nos repondrá con la perla de cazuela y el escaldón, uno de los mejores que se puedan recordar.

Hablábamos de instantáneas suspendidas en el tiempo y de sabores imbricados en la memoria colectiva. Algunos ya recuerdos en la historia y otros con renovado vigor generacional o que pasaron a otras manos. Si de Las Palmas se iba con destino a La Vega de San Mateo, ahí estaba el Bentayga, donde cerveza y picoteo hacían más placentero el viaje por la Isla. También en el circuito por Lanzarote, de La Geria y rumbo a Famara (donde espera la maravillosa culinaria

de El Risco), la parada en el casco de Teiguise propicia ese punto de sosiego en la plaza y en los establecimientos entre las calles de casas blancas y la llamativa arquitectura de la villa.

Hacia el sur, tanto en Arguineguín como en Mogán nos encontraremos con restaurantes en los que el pescado manda.

Si hay que tirar kilómetros hacia el Parque Nacional del Teide: según el jilorio, pasaremos por San Cristóbal de La Laguna, donde la vertiente del picoteo ha ido en alza en los últimos tiempos. Recordemos que si nuestro objetivo es goloso, la dulcería La Catedral cumplió cien años con la misma vitalidad con la que nació. El pequeño local de la esquina de la calle San Juan con la Carrera sigue dispensando dulces emblemáticos. Si elegimos la opción de ir por La Orotava, un pastel de Casa Egon nos reforzará la energía positiva.

Si de La Gomera se trata, y si de la capital nos encaminamos a la zona oeste de la Isla, un esfuercito por pasar por La Montaña-Casa Efigenia puede reportarnos una experiencia culinaria con esa cocina tan canaria, tradicional y vegetariana. No está de más probar el puchero, las ensaladas y el almogrote de uno de los iconos gastronómicos de la Isla Colombina, que se enclava en la zona de Las Hayas.

En Valverde podemos arrancar la máquina no sin antes pasar por El Secreto, de la chef Tania Ayala, que ha consolidado la alternativa culinaria herreña a la cocina de mercado, pescado fresco y asadero.

Si tenemos que acudir a la zona de Guarazoca, la parada en el mirador de la Peña puede ser un buen pretexto para cargar la batería. ¡No la del móvil, cristiano! ¡La de nuestro estómago!

SOMOS CAPACES DE COMBINAR EL SONIDO DE LAS OLAS CON EL DE LAS RISAS



Disfruta de un consumo responsable. 37.5°



GRUPO

AREHUCAS

DESDE 1884

SALEN A LA VENTA LAS ENTRADAS DEL ESPECTÁCULO 'PIXEL'

La prestigiosa compañía internacional Käfig trae a Canarias el espectáculo, *Pixel*, que se enmarca dentro de la nueva edición del IV Festival Internacional Canarias Artes Escénicas, organizado por la Fundación CajaCanarias y la Fundación «la Caixa». Esta única actuación podrá verse el próximo 11 de septiembre a las 20:00 horas, en el Teatro Guimerá, y las entradas ya están a la venta.

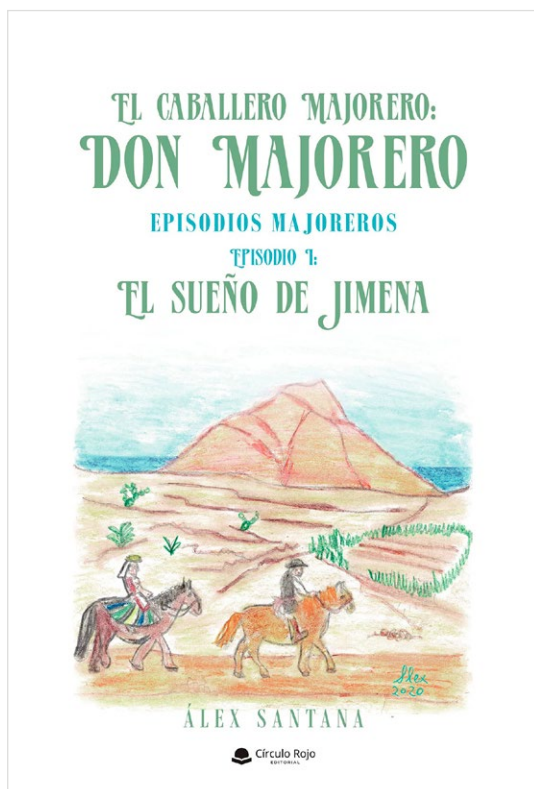
Esta particular propuesta contraponen dos mundos: el real y el virtual, a través de la danza y las imágenes proyectadas; toda una experiencia única e innovadora en las artes escénicas. Desde 1996, momento de su fundación, la compañía Käfig ha buscado siempre romper con las normas establecidas del mundo artístico y, sobre todo, experimentar. Gran prueba de ello es el propio espectáculo *Pixel*, que, a través de la técnica conocida como *mapping*, permite integrar figuras e imágenes en tres dimensiones alrededor de los bailarines y el escenario.



Asimismo, su trabajo diferenciador ha permitido que Käfig haya llevado sus diversas obras a más de 700 ciudades, con, al menos, 3000 representaciones durante los últimos 20 años.

'EL CABALLERO MAJORERO', UN CUENTO AMBIENTADO EN CANARIAS

El caballero majorero: Don majorero, del autor Álex Santana, es un cuento que tiene dos pilares fundamentales; por un lado, está basado en una historia de fantasía sobre un héroe de la Fuerteventura del siglo XVIII. Por otro lado, refleja la realidad de la época en la que se ambienta, ya que narra las vivencias de los personajes con mucha fidelidad. El cuento también se compone de varios elementos fundamentales: es una historia de fantasía y divertida como entretenimiento en la lectura para niños; asimismo, aporta conocimientos sobre la cultura popular canaria como, por ejemplo, la toponimia de la Isla, historias de épocas de sequías y ataques piratas, patrimonio material como la Casa de los Coroneles e inmaterial como tradiciones orales, musicales y festivas. El 5% de los beneficios netos de este cuento se donará a la Fundación Canaria Pequeño Valiente, y otro 5% a Hospitran Payasos, del hospital de Fuerteventura.



Yo amo a

Shirley Valentine

de Willy Russell

versión Nacho Artime / Carlos Lorenzo

TEATRO GUIMERÁ
25 SEP 2021 · 20:00 h

con
MARI CARMEN SÁNCHEZ

dirección
JUAN JOSÉ AFONSO

PRODUCE

 CAUPROGES

 **BARA BB BARA**
COMUNICACIÓN

ORGANIZA



Santa Cruz de Tenerife
AYUNTAMIENTO

Organismo Autónomo de
Cultura

Teatro  Guimerá



COMIENZA EL IV FESTIVAL INTERNACIONAL CANARIAS ARTES ESCÉNICAS

Tras el éxito de los años anteriores, vuelve el Festival Internacional Canarias Artes Escénicas (CAE), organizado por la Fundación CajaCanarias y la Fundación «la Caixa», que se desarrollará durante los meses de septiembre, octubre y noviembre en los principales espacios culturales de Tenerife, La Palma, La Gomera, Gran Canaria, El Hierro, Lanzarote y Fuerteventura, donde se representarán las creaciones más recientes de siete prestigiosas compañías teatrales.

El Festival CAE arrancará en el Espacio Cultural CajaCanarias de la capital tinerfeña el día 9 de septiembre con el primer Encuentro CAE, actividad de diálogo y debate a cargo de los reconocidos actores Carlos Santos y Adriana Torrebejano. Por otra parte, la primera función teatral de esta edición será el 11 de septiembre en el Teatro Guimerá, en el que la compañía Käfig propone con la obra *Pixel* un diálogo vertiginoso entre dos mundos: el real y el virtual.

Durante el resto de septiembre y los dos meses siguientes, los espectadores podrán interactuar en el espectáculo gratuito y al aire libre *We agree to disagree*,

del grupo belga Collectif Malunés; divertirse con la comedia *Rita*, del grupo LAZONA; contemplar *La batalla de los ausentes*, del ilustre grupo La Zaranda; ponerse en el lugar del otro con el *Juego de sillas* que propone Cal Teatre para el público escolar; asistir con intriga al *Hotel Paradiso*, de la compañía alemana Familie Flöz; disfrutar con *Movin' Beat* y su representación de danza *Leonardo-Psychedelic Genius*; y, para clausurar, Rafael Álvarez el *Brujo* ofrecerá su visión de cómo han cambiado las artes escénicas en un Encuentro CAE en Gran Canaria y Tenerife.

Para más información y reserva de entradas consulte en www.festivalcae.com.

CANARIAS **ARTES** ESCÉNICAS

IV FESTIVAL INTERNACIONAL '21

SEPTIEMBRE · OCTUBRE · NOVIEMBRE

TENERIFE · LA PALMA · LA GOMERA · EL HIERRO · GRAN CANARIA · LANZAROTE · FUERTEVENTURA

Información y venta de entradas: festivalcae.com

CAL TEATRE
"JUEGO DE SILLAS"

COLLECTIF MALUNÉS
"WE AGREE TO DISAGREE"

FAMILIE FLÖZ
"HOTEL PARADISO"

KÄFIG
"PIXEL"

LA ZARANDA
"LA BATALLA
DE LOS AUSENTES"

MOVIN' BEAT
"LEONARDO
PSYCHEDELIC GENIUS"

LA ZONA
"RITA"



Abora Buenaventura by Lopesan Hotels. Gran Canaria



Abora Interclub Atlantic by Lopesan Hotels. Gran Canaria

ABORA BY LOPESAN HOTELS

ESPECIAL | 15% DTO. ADICIONAL Y SUME EL DOBLE

Beneficiarse en su próxima reserva de un 15% de descuento adicional con el código **BMASABORA21**, en cualquiera de los cuatro hoteles Abora by Lopesan Hotels, situados en el sur de Gran Canaria. Además, sume el doble de puntos en sus estancias mientras disfruta como nunca de unas vacaciones en familia.

Abora Buenaventura by Lopesan Hotels	260 + 260 puntos/noche
Abora Interclub Atlantic by Lopesan Hotels	260 + 260 puntos/noche
Abora Catarina by Lopesan Hotels	260 + 260 puntos/noche
Abora Continental by Lopesan Hotels	260 + 260 puntos/noche

Reserve en
lopesan.com
902 450 010

Válido para reservas hasta el 30/09 y estancias del 01/09/2021 al 31/10/2021. Imprescindible presentar su tarjeta BinterMás en el *check-in* para acogerse al descuento. No acumulable a otros códigos promocionales, ni al descuento de residente canario. Sujeto a disponibilidad.



BARCELÓ HOTEL GROUP

SUME PUNTOS x2

Barceló le ofrece sumar el doble de puntos en el emblemático Santa Catalina, a Royal Hideaway Hotel, situado en un entorno de ensueño en Las Palmas de Gran Canaria.

Hotel Santa Catalina 200 + 200 puntos/noche

barcelo.com
902 101 001

Validez septiembre 2021



CICAR

BENEFICIO EXCLUSIVO *UPGRADE*

Presente su tarjeta BinterMás al reservar su coche durante sus vacaciones y disfrute de una categoría superior¹. Disfrute de más espacio y mayor confort en su alquiler de coche con CICAR.

***UPGRADE* de categoría.**

Además, sume desde 40 hasta 100 puntos/día de alquiler

cicar.com
+34 928 822 900

Validez septiembre 2021



MARINA GRAN CANARIA

SUME PUNTOS x2

Multiplique puntos en el complejo de apartamentos Marina Bayview, situado en Puerto Rico, Gran Canaria. Un alojamiento hecho para conquistar a los viajeros que buscan serenidad, seguridad y confort en la mejor costa de Gran Canaria.

Marina Bayview

215 + 215 puntos/noche

marinagrancanaria.com
928 153 015

Validez septiembre 2021



DUNAS HOTELS & RESORTS

SUME PUNTOS x2

Durante el mes de septiembre multiplique sus puntos en el Hotel Suites & Villas by Dunas, en el sur de Gran Canaria, y sume hasta 1000 puntos/noche mientras se aloja en preciosas suites y villas inmersas en un oasis de vegetación.

Suites & Villas by Dunas **500 + 500 puntos/noche**

hotelesdunas.com
902 142 828

Validez septiembre 2021

¡VIVA EL VERANO CON SUS PUNTOS!

Descubra las actividades y experiencias singulares que puede disfrutar con sus puntos BinterMás + Euros.

ACUARIO POEMA DEL MAR

1500 puntos + 1€ por persona residente

1500 puntos + 10€ por persona no residente

Entradas Acuario Poema del Mar Gran Canaria.



EXCURSIÓN CUMBRES DE LA ISLA Y ROQUE NUBLO

2500 puntos + 16€ por persona

1500 puntos + 10€ por persona no residente

**Ruta Bandama, Cumbres de la isla
y Roque Nublo Gran Canaria.**



TWIN TICKET TENERIFE

2500 puntos + 7€ por persona residente

2500 puntos + 40€ por persona no residente

Entradas Loro Parque y Siam Park.



OASIS WILDLIFE FUERTEVENTURA

1500 puntos + 5€ por persona residente

1500 puntos + 19€ por persona no residente

Entradas Oasis Wildlife Fuerteventura.



Precio por persona. Válido para compras hasta 30/09 y para disfrutar hasta el 31/10/2021. Plazas limitadas.

Reserve su actividad en el 922 24 81 61

canariasviaja.com

UN MUNDO DE VENTAJAS, EN MÁS DE 30 EMPRESAS ASOCIADAS...

BinterMás

VUELOS

Binter

BINTER
922/928 327 700
bintercanarias.com
Obtención: de 100 a 1000 puntos

canariasviaja.com

VUELOS + HOTEL

CANARIASVIAJA
922 24 81 61
canariasviaja.com
Obtención: 1 punto por 1 €

IBERIA

IBERIA
902 400 500
iberia.com
Obtención: de 75 a 300 puntos

Terminales
LAS CANTERAS

BIENESTAR

TALASOTERAPIA LAS CANTERAS
928 271 170
talasoterapialascanteras.com
Obtención: 40 puntos/circuito

ALQUILER DE COCHES

CICAR

928 822 900
cicar.com
Obtención: de 40 a 100 puntos

DISA

901 101 016
disagrupo.es
Obtención: hasta 50 puntos

AVIS

902 135 531
avis.es
Obtención: de 50 a 75 puntos

COMPRAS

CANARIENSIS

CANARIENSIS
900 252 423
aldeasa.com
Obtención: 120 puntos por 30 €

GOLF

El Cortijo
Fintechclub

EL CORTIJO CLUB DE CAMPO
928 711 111
elcortijo.es
Obtención: de 100 a 200 puntos

Golf & Resorts
Fuerteventura

GOLF CLUB FUERTEVENTURA
928 160 034
fuerteventuragolfclub.com
Obtención: de 100 a 200 puntos

SALOBRE
GOLF & RESORT

928 94 30 04
salobregolfresort.com
Obtención: 100 puntos

SOCIAL

unicef

UNICEF
928 269 293
unicef.es
Donación de 300 o 500 puntos

ALOJAMIENTOS

AH
ARRECIFE
GRAN HOTEL & SPA

Lanzarote

ARRECIFE GRAN HOTEL & SPA
928 800 000
aghotelspa.com
Obtención: 300 puntos

GOLD
BY MARINA

928 948 555
goldbymarina.com
Obtención: 215 puntos

MARINA
Gran Canaria

MARINA GRAN CANARIA
928 153 015
marinagrancanaria.com
Obtención: 215 puntos

Barceló
HOTEL GROUP

BARCELÓ HOTEL GROUP
902 101 001
barcelo.com
Obtención: de 125 a 400 puntos

GR
Gran Hotel Bahía Real
FUERTEVENTURA

GRAN HOTEL BAHÍA REAL
928 537 153
atlantisbahiaREAL.com
Obtención: 600 puntos

MELIÁ
HOTEL INTERNATIONAL

MELIÁ HOTELS INTERNATIONAL
912 764 747
melia.com
Obtención: de 100 a 200 puntos

BUENDÍA
CORRALEJO NOHOTEL

BUENDÍA CORRALEJO NOHOTEL
928 943 027
buediacorralejo.com
Obtención: 215 puntos

H10
HOTELS

900 444 466
h10hotels.com
Obtención: de 250 a 420 puntos

R2
HOTELS

R2 HOTELS
928 546 054
r2hotels.com
Obtención: de 200 a 300 puntos

beCordial
Hotels & resorts

HOTEL CORDIAL MOGAN PLAYA
928 143 393
becordial.com
Obtención: 470 puntos

Elba
HOTELS & RESORTS

HOTELES ELBA
902 172 182
hoteleselba.com
Obtención: de 140 a 800 puntos

S
Salobre
HOTEL RESORT

SALOBRE HOTEL RESORT
928 943 000
salobrehotel.com
Obtención: 340 puntos

DREAMPLACE
HOTELS & RESORTS

DREAMPLACE HOTELS & RESORTS
902 210 902
dreamplacehotels.com
Obtención: de 200 a 600 puntos

HOTEL
PARQUE TROPICAL

HOTEL PARQUE TROPICAL
928 774 012
hotelparquetropical.com
Obtención: 200 puntos

Sheraton
HOTELS & RESORTS

SHERATON FUERTEVENTURA BEACH, GOLF & SPA RESORT
928 495 100
sheraton.com/fuerteventura
Obtención: 640 puntos

DUNAS
HOTELS & RESORTS

DUNAS HOTELS & RESORTS
902 142 828
hotelesdunas.com
Obtención: de 300 a 500 puntos

IBEROSTAR
HOTELS & RESORTS

IBEROSTAR HOTELS & RESORTS
902 995 555
iberostar.com
Obtención: de 100 a 200 puntos

VILA BALEIRA
Punta Llovera

VILA BALEIRA
+351 291 980 800
vilabaleira.com
Obtención: 165 puntos

GLORIA
HOTELS & RESORTS

GLORIA THALASSO & HOTELS
928 128 505
gloriapalaceth.com
Obtención: de 300 a 430 puntos

LOPESAN
HOTELS & RESORTS

LOPESAN HOTELS & RESORTS
902 450 010
lopesan.com
Obtención: de 150 a 325 puntos

Puede consultar las condiciones completas de obtención y utilización de puntos en bintermas.com o en el 922/928 327 700.

Entretenimiento a bordo

Disfruta de nuestro servicio de entretenimiento a bordo siguiendo estos sencillos pasos:

1.



Activa el modo avión de tu smartphone o tablet

2.



Conéctate a la red wifi «Binter-Onboard»

3.



Entra en tu navegador y accede a airfi.aero

4.



Navega por las diferentes secciones

Descubre el nuevo contenido:



Películas y series



Periódicos locales y revistas



Dibujos infantiles



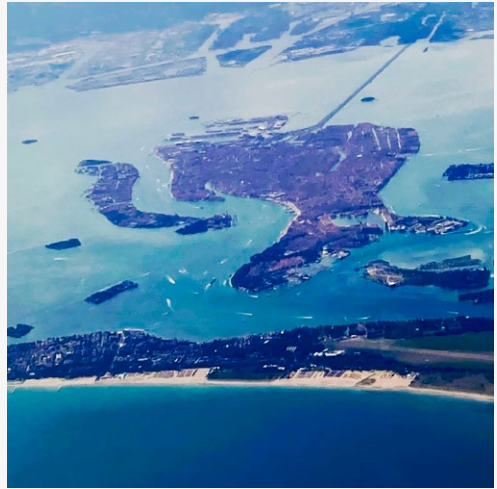
Juegos

... y mucho más

Binter
Volamos por ti



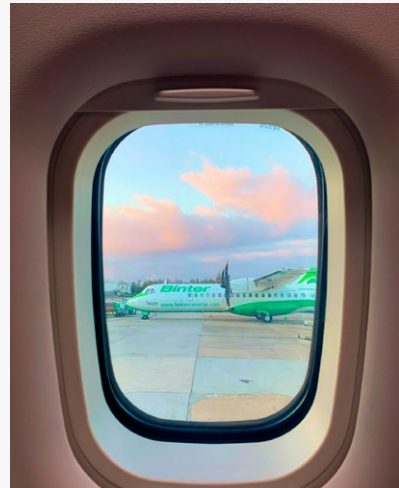
@ludo_seventy_7



@pacorguezs



@Pinguy2



@Stefiblu84

#VOLANDOCONBINTER

¿Quieres compartir tu experiencia Binter?

Si eres de los que disfrutan del paisaje a bordo, comparte en redes sociales tus imágenes con la etiqueta #VolandoconBinter. Publicaremos las mejores fotografías en nuestra revista y en Facebook, Twitter e Instagram. Recuerda etiquetarnos. ¡Felices vuelos!

f /bintercanarias

@binternt

@bintercanarias

Por J. Alfredo Reyes Betancort*

JARDÍN DE ACLIMATACIÓN DE LA OROTAVA

Un rincón para las sensaciones



Es difícil explicar la atracción que sentimos por lo exótico.

A pesar de estar rodeados por una extraordinaria naturaleza –Canarias es una de las regiones con un mayor número de especies y paisajes exclusivos–, aquellas entidades que provienen de lejanos países parecen desviar nuestra atención, atrapan nuestros sentidos y nos envuelven en una visión donde quedamos sumergidos.

Tal vez, será por aquello de alejarnos de lo cotidiano, de acercarnos a un abismo atraídos por lo ignoto, huyendo de la impronta infantil que grabaron nuestros fabulosos paisajes.

Creo que este es el éxito del Jardín de Aclimatación de La Orotava o Botánico del Puerto de la Cruz, que nació en una época de grandes imperios que luchaban por atesorar la belleza sin igual.

* Director del Jardín de Aclimatación de La Orotava.

Más de dos siglos después, las especies que llegaron para quedarse son hoy embajadoras de lo exótico de sus países de origen, de la cultura asociada a ellas; y han traspasado sus fronteras físicas y políticas para hacernos reflexionar sobre lo especial que es la naturaleza y la importancia de su conservación.

Bajo las caprichosas formas, texturas, colores y olores de un sinfín de plantas afloran pecados capitales, sensaciones diversas, propias de cada observador.

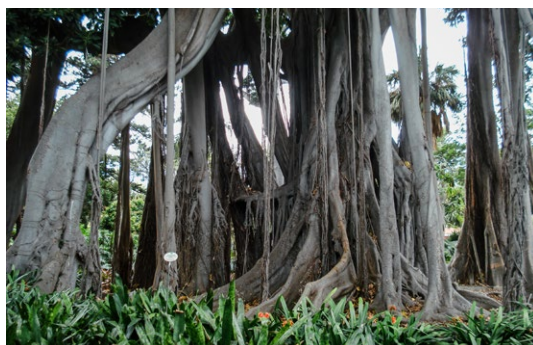
¿Cómo no envidiar las flores de color esmeralda de la puya de Chile, sentir los abrazos lujuriosos de las incontables raíces serpenteantes de las higueras tropicales, o la pereza de la acogedora sombra que nos cobija, imagen del estudiado movimiento cual perezoso en busca de las hojas del yagrumo?

Las frutas jugosas del mango o del chicozapote, o las flores de las bromelias sudorosas de néctar que revolucionan a las abejas, nos llevan hacia un apetito desmedido.

Tanta belleza sobreexpresa el enfado e impotencia ante la destrucción a la que sometemos el rico patrimonio vegetal de nuestro planeta.

Grandiosos y vetustos árboles como el mamey, el palo rosa o el coralillo nos generan respeto, responsabilidad en su cuidado; mientras tanto, plantas musicales como la guira son acompañadas por el trinar de las aves que disfrutan del lugar.

Tras esta tormenta que nos pone a prueba, llega la serenidad, el momento de rendir cuentas a nuestro raciocinio, de tomar conciencia de las experiencias vividas y de la necesidad de proteger la maravillosa naturaleza que nos rodea.



Después de que cierto egoísmo nos haya embaucado surge la necesidad de compartir la posibilidad de experimentar este espacio único, que afortunadamente es de todos y para todos.

En búsqueda de estas experiencias se viene organizando el concurso de fotografía Apúntate al JAO. La V edición está abierta desde el 15 de agosto hasta el 23 de octubre (www.icia.es).

En la actualidad este Jardín de Aclimatación es gestionado por el Instituto Canario de investigaciones Agrarias (ICIA), organismo autónomo adscrito a la Consejería de Agricultura, Ganadería y Pesca del Gobierno de Canarias que dicta la programación, ejecución y seguimiento de las actividades de investigación, desarrollo y transferencia de tecnologías agrarias.

Enamorados del Jardín Botánico, nos queda decir adiós a este rincón de sensaciones. ¿Cuáles serán las tuyas?



INTERINSULARES

ISLAS CANARIAS: El Hierro, La Palma, La Gomera, Tenerife, Gran Canaria, Fuerteventura, Lanzarote y La Graciosa

MADEIRA: Porto Santo

NACIONALES

Asturias – Martes, jueves, viernes y domingos

Mallorca – Lunes, martes, miércoles, jueves y sábados

Murcia – Martes y viernes

Pamplona – Martes, viernes y domingos

Vigo – Miércoles, jueves, viernes, sábados y domingos

Zaragoza – Lunes, miércoles, viernes y domingos

Jerez de la Frontera – Lunes, viernes y sábados

Santander – Lunes, miércoles, jueves y domingos

Vitoria-Gasteiz – Sábados y domingos

Reus-Tarragona – Jueves y domingos

INTERNACIONALES

Toulouse – Martes y sábados

Lille – Lunes y jueves

Marsella – Viernes

Venecia – Lunes y miércoles

Turín – Martes y sábados

Madeira – Martes, jueves, sábados y domingos

Nuakchot – Miércoles y sábados

Lisboa – Jueves y domingos

Agadir – Lunes

Dakar – Lunes

El Aaiún – Martes y sábados

Marrakech

Cabo Verde

Banjul

Dajla

Casablanca

Consulta las últimas actualizaciones en nuestra web, APP y redes sociales.

El mes de las calmas...

Si buscas desconectar de todo...



Desde
102 €
p.p.
4 días

El Hierro
Conjunto Rural El Sitio
Frontera
4 días / 3 noches
Casa tipo A (Tacorón)
Solo alojamiento

Relajarte en primera línea de playa...

Gran Canaria
Apartamentos Brisamar
Las Palmas
4 días / 3 noches
Estudio estándar vista jardín
Solo alojamiento



Desde
123 €
p.p.
4 días

O disfrutar de las puestas de sol...



Desde
130 €
p.p.
4 días

La Gomera
Residencial El Llano
Valle Gran Rey
4 días / 3 noches
Apartamento 1 dormitorio
Solo alojamiento

Por tu compra cada
1€ = 1 punto BinterMás

Viajar es Vivir

Nuestro blog de viajes y estilo de vida



Precio residente canario.
Precio final sin sorpresas



Flexibilidad, cambios hasta
7 días antes de tu viaje



No cobramos gastos de gestión,
ni por pago con tarjeta

Precio por persona residente canario en base a ocupación doble y régimen indicados. Sujeto a disponibilidad. Consulta resto de condiciones y salidas on-line.

Vuela con:

Binter



Compra online o llama al 922 24 81 61

canariasviaja.com

Y en tu agencia de viajes

ENCUESTA REVISTA NT

En la revista NT trabajamos permanentemente en nuevas propuestas con la ilusión de que puedas encontrar contenidos que te sorprendan cada mes. Nos gustaría escucharte y valoraremos mucho que nos respondas:

Encuesta

1. ¿Cuál es tu rincón preferido de Canarias?
2. ¿Y la mejor playa?
3. ¿Nos aconsejas un sendero?
4. ¿Qué secciones de la revista NT te gustan más?
5. Siéntete parte del equipo y coméntanos qué echas en falta, ¿qué añadirías?
6. ¿Te gustaría recibir la revista NT todos los meses en casa?
7. Si es así, ¿cuál te parecería un precio aceptable?
8. ¿Qué regalo te gustaría recibir si pudieras suscribirte durante un año?
 - a) pasaje a otra isla,
 - b) fin de semana en alojamiento,
 - c) caja sorpresa.

Premio: un billete de ida y vuelta a la isla de La Palma desde tu isla de residencia (tarifa residente).

Esperamos tus respuestas en la siguiente dirección: buzon@barabaracomunicacion.com.
Muchas gracias.

NOTA: Los correos enviados formarán parte de un fichero propiedad de Bara Bara Comunicación. Puede recibir en el futuro otras comunicaciones de nuestra empresa. Si desea que le excluyamos de este archivo, rogamos nos envíe un correo a Bara Bara Comunicación: comunicacion@barabaracomunicacion.com.

Volamos ✈️
por ti

Binter

Portugal
LISBOA

Vuelos directos todos
los jueves y domingos



Es el momento
de volver a despegar.

BARA BB BARA
COMUNICACIÓN

Personas que creen en personas.

Información veraz, contrastada, limpia de manipulaciones para instituciones empresas y particulares.

En 8 idiomas.

Para soportes impreso, audiovisuales, online y RRSS.