

NT



ASTURIAS

Amós García Rojas - Canarias y teletrabajo: oportunidad y amenaza
Vigo - La Solana - La Caleta - Higiene de manos - Quesos canarios

STAFF

COORDINACIÓN DE REDACCIÓN

Beneharo Mesa · redaccion@barabaracomunicacion.com

CORRECCIÓN

Lavadora de textos

COLABORADORES EN ESTE NÚMERO

Beneharo Mesa, Enrique Areilza, Mónica R. Goya, David Sendra, Aarón Rodríguez González, Álvaro Morales, Cristina Torres Luzón, Francisco Belín.

DIRECCIÓN CREATIVA Y MAQUETACIÓN

great · greatttt.com · estudio@greatttt.com

DIRECCIÓN DE FOTOGRAFÍA

Rocío Eslava

FOTO DE PORTADA

Mónica R. Goya

FOTOGRAFÍAS

Mónica R. Goya, Janite, Alberto Brito, Rocío Eslava, Pixabay.

ILUSTRACIONES

Capi Cabrera, Ilustre Mario.

PUBLICIDAD

publicidad@barabaracomunicacion.com · 922 897 517

BINTER

Rodolfo Núñez - Presidente

Alfredo Morales – Vicepresidente

Noelia Curbelo – Relaciones Institucionales y Comunicación

SÍGUENOS EN LA WEBSITE Y LAS REDES

www.bintercanarias.com · Facebook · Twitter · Instagram · www.revistabinter.com

NT es una producción de BARA-BARA 3.0 S. L. exclusiva para BINTER.

BARA-BARA 3.0 S. L. Calle Puerto Escondido, 5, 6.º izda. 38002. Santa Cruz de Tenerife (922 897 517).

Escríbenos a buzon@barabaracomunicacion.com.

BINTER y BARA-BARA 3.0 S. L. no se hacen responsables de los contenidos publicitarios ni de las opiniones vertidas por los colaboradores en sus artículos. Reservados todos los derechos. Prohibida su reproducción, edición o transmisión total o parcial por cualquier medio y en cualquier soporte, sin autorización expresa por escrito de BARA-BARA 3.0 S. L.

IMPRIME

Gráficas Sabater S. L.

Con la asistencia técnica de 2informática

Dépósito legal TF 582-2019

En la revista NT se ha utilizado papel obtenido a partir de bosques gestionados de forma sostenible certificada.

HECHO EN CANARIAS



PATEK PHILIPPE
GENEVE



DESCUBRA EL TWENTY~4 AUTOMÁTICO
INICIE SU PROPIA TRADICIÓN



GENEVE

1989

Boulevard Faro · 35100 Meloneras (Gran Canaria)
Tel. 928 721 283 · www.genevecompany.com

SUMARIO

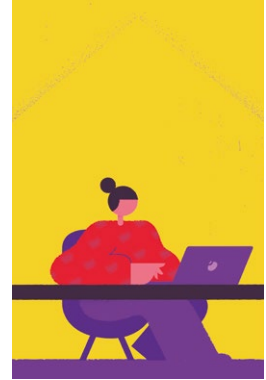
6
Amós García Rojas
Entrevista



18
Asturias
Destino nacional



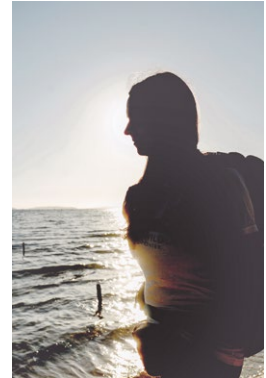
10
El informe del mes
Economía



14
Noticias
Noticias de empresa



24
Vigo
Destino nacional



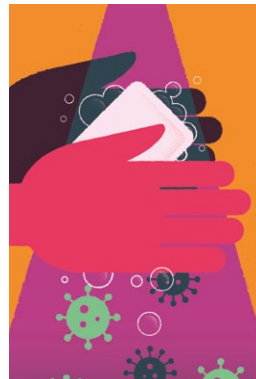
32
La Solana
Senderos



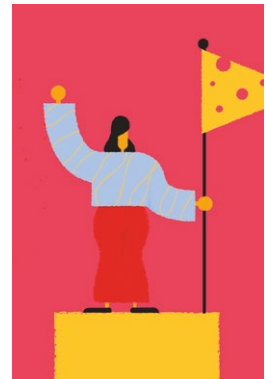
36
La Caleta
Playas



40
Higiene de manos
Salud



50
Quesos canarios
Gastronomía



OCTUBRE TAMBIÉN ES UN MES DE NOVEDADES

Este mes de octubre, con el inicio de la temporada de invierno, Binter amplía sus destinos nacionales. Empezamos a volar a Asturias y Jerez de la Frontera, que contarán a partir de ahora con conexiones directas de Binter con Canarias durante todo el año, con las ventajas propias del servicio que da nuestra compañía en todas estas rutas: mayor distancia entre asientos en una flota muy moderna y confortable, selección de asiento y facturación de equipaje incluido en el precio del billete, vuelo en conexión gratuito al resto de islas de Canarias y nuestro servicio a bordo tan apreciado y del que también les contaré alguna novedad.

Son ya nueve los aeropuertos nacionales peninsulares a los que volamos, esforzándonos por mejorar poco a poco la conectividad de Canarias, para facilitar los desplazamientos y el desarrollo socioeconómico y turístico.

Cuando empezamos a volar en el mercado nacional, en mayo de 2018, iniciamos una andadura que nos lleva cada semana a Vigo, Mallorca, Pamplona, Zaragoza, Murcia, Vitoria-Gasteiz, Santander y, a partir de ahora, a Oviedo y Jerez de la Frontera, destinos que siempre han tenido muy buena acogida. Quiero agradecerles también la cantidad de peticiones para estudiar otras rutas nacionales que nos llegan a través de diferentes medios. Eso nos hace reafirmarnos en nuestra intención de seguir aumentando conexiones porque somos conscientes de que los vuelos directos son muy importantes para nuestros clientes.

Antes les adelantaba que también tenemos novedades en el servicio a bordo. Hemos mejorado nuestro servicio de entretenimiento a bordo, que ahora tiene una mayor oferta de contenido con películas, series de televisión, dibujos animados, noticias de medios de comunicación de gran prestigio internacional, *playlists* de música temática y una amplia variedad de juegos para diferentes rangos de edades. Un servicio que está disponible en todos los vuelos de la compañía y que esperamos que les ayude a disfrutar aún más de sus viajes a bordo de nuestros aviones.

En cuanto a la comida a bordo, seguimos trabajando para poder restablecer este servicio en condiciones de máxima seguridad, manteniendo el nivel de prevención que suponen todas las medidas que hemos implementado para preservar su salud y la de nuestros trabajadores. Por eso, quiero agradecerles el esfuerzo que hacen por cumplir con estas medidas llevando en todo momento las mascarillas bien puestas, intentando no moverse de su asiento o facturando su equipaje de mano. Nosotros ponemos todo de nuestra parte, pero es responsabilidad de todos el protegernos a nosotros y a los demás.

Espero que disfruten de estas novedades. Nosotros seguiremos trabajando por ofrecerles más conexiones y un mejor servicio.

Muchas gracias por elegirnos y ¡BUEN VUELO!

Juan A. Ramsden

Coordinador general

Por *Beneharo Mesa*
Ilustración por *Capi Cabrera*

«NO SE PUEDEN ANTEPONER OPINIONES O CREENCIAS A LA CIENCIA»



Amós García Rojas es un médico especializado en epidemiología y en vacunología. Nacido en Tenerife y actualmente afincado en Gran Canaria, García se formó en medicina preventiva en la Universidad de Sevilla, donde decidió especializarse en la rama de la epidemiología. Es presidente de la Asociación Española de Vacunología y jefe de sección de Epidemiología y Prevención de la Dirección General de Salud Pública del Gobierno de Canarias.

¿Qué balance hace de la pandemia desde que tuvimos conocimiento de ella?

Creo que hay varios aspectos interesantes y de reflexión respecto a la evolución de la pandemia. En primer lugar creo que hay que reforzar la idea de que nunca, nunca, se debe bajar la guardia con las enfermedades que son transmisibles. El problema nace aparentemente en diciembre, posiblemente antes en China, y confluyen varios factores. La información que se va conociendo hace que se piense que es un problema de China, y eso hace que se vea con cierta distancia, sin ser conscientes de que es imposible frenar la expansión de una enfermedad transmisible como esta en un mundo globalizado; es como poner puertas al campo. También, si me lo permites, hubo cierta petulancia de los países desarrollados, como si con nuestro nivel de desarrollo este tipo de problemas no pudiese darse en nuestro ámbito. Sin entender que estamos en un contexto de cambio climático y en el que la pobreza tiene una presencia importante en varios países desarrollados; y que vivimos en zonas urbanas en las que estamos todos juntos. Todos estos elementos y algún otro han configurado la expansión que ha tenido la pandemia. Desde esa perspectiva ha seguido la evolución razonable que tiene que seguir un microorganismo nuevo, frente al cual no hay ningún recuerdo inmunógeno previo en la ciudadanía, y, lógicamente, se expande. También tiene una presencia más poderosa en los sectores más vulnerables. Es donde se escenifica con más dramatismo la pandemia. Se consiguió resolver el primer estallido claro de casos empleando las estrategias clásicas, las de toda la vida de la salud pública: la cuarentena. El confinamiento domiciliario fue lo que nos permitió contener la expansión del número de casos. Cesa el estado de alarma y por lo tanto el confinamiento domiciliario y parece que esto ha llevado

a una bajada de guardia de muchas personas. Muchos pensaban que ya estaba todo el pescado vendido, sin recordar que ahí seguía el microorganismo. Y como fruto de ello ha habido rebrotes o repunte de casos, aunque sí es verdad que tienen una cara diferente a la que tenían en la primera fase de expansión. Ahora los casos se dan fundamentalmente en personas menores de 60 años, asintomáticos o con un cuadro leve. Pero cuidado, porque un positivo menor de 60 años no quiere decir que no pueda tener complicaciones severas. Y sobre todo el problema puede ser que estas personas pueden actuar como difusores de la enfermedad hacia los más vulnerables.

-

«Esto es una enseñanza dolorosa que hemos recibido y que nos muestra la necesidad de invertir en investigación»

-

También hay otro elemento importante que conviene no perder de vista: sin salud no hay economía, pero lo que es evidente también es que sin economía tampoco hay salud. La pobreza es un elemento importante en la gestión de problemas de salud. Hay que llegar al punto de inflexión que posibilite que coexistan las dos herramientas: la salud y la economía. Esto se consigue fundamentalmente por parte del sistema sanitario a través del refuerzo de la red de rastreadores y con la cuestión asistencial. Se tiene que conseguir a su vez por la exigencia de responsabilidad que hay que hacerle a la ciudadanía a través de diversas medidas como son el lavado de manos, mascarilla y distancia física. En agosto estuvimos en una situación complicada, pero no alarmante. En Canarias no tenemos el impacto que hay en otras comunidades

autónomas del país, pero es preocupante porque en tanto en cuanto no se consigue frenar los repuntes, corremos el riesgo de que empiecen a resultar afectadas personas vulnerables. Esperemos que con las medidas que se han tomado y que se seguirán tomando se consiga frenar esta expansión de contagio.

¿Cree que a partir de esta pandemia se le comenzará a dar más importancia al campo de la vacunología y a la investigación en general?

Claramente deberíamos aprender de esta experiencia. Yo creo que esto es una enseñanza dolorosa que hemos recibido y que nos muestra la necesidad de invertir en investigación, porque es algo clave para el desarrollo y la sostenibilidad del país. Sin embargo, no tengo claro que eso vaya a ocurrir. Yo, honestamente, pensaba que después de la pandemia íbamos a salir mejores personas y, en cambio, viendo situaciones de crispación como las de las manifestaciones negacionistas de la pandemia u otros comportamientos irresponsables, ya no lo tengo claro. Pero, como digo, deberíamos aprender de este ejemplo tan dramático que hemos sufrido y que nos demuestra lo importante que es que un país invierta en investigación. ¿Eso va a ocurrir? Tampoco lo tengo claro.

A propósito de las manifestaciones negacionistas y teorías de la conspiración de la gente, ¿cómo se lucha contra ese virus?

Primero te puedo comentar lo que me produce ese tipo de respuestas: desconcierto, dolor y una profunda tristeza. Negar el sufrimiento que ha causado la enfermedad en tantos ciudadanos, negar las escenas que, desgraciadamente, todos los sanitarios hemos visto como consecuencia de la enfermedad y el alto porcentaje de enfermos es lamentable y poco

solidario con los que han sufrido. Negar esta realidad es estar situado en un mundo paralelo, en los mundos de Yupi, en un mundo bañado de esoterismo y muy poco conocimiento. Lo que sí es evidente es que hay líneas de pensamiento que pueden causar un grave riesgo para la ciudadanía. Es una irresponsabilidad manifiesta, porque si ellos se contagian y resultan ser asintomáticos pueden contagiar a otros. No se pueden anteponer opiniones o creencias a la ciencia. No se pueden poner palos en las ruedas de molino del conocimiento. ¿Cómo se puede decir que nos enseñen el coronavirus? Caray, pues mire usted en un microscopio electrónico en un laboratorio. ¿Cómo se puede decir que todos los casos diagnosticados no son verdad? ¿Somos toda la sociedad unos mentirosos salvo ellos? ¿Nos hemos inventado los casos graves, bocabajo en una camilla y con respiradores? ¿Cómo se puede decir «que nos informen» y luego insultar e incluso agredir a los periodistas? No se pueden anteponer los criterios personales a la salud de la comunidad. Es algo que, más que indignarme, me entristece profundamente.

-

«Se consiguió resolver el primer estampido claro de casos empleando las estrategias clásicas, las de toda la vida de la salud pública: la cuarentena»

-

¿Desde cuándo se interesó por el mundo epidemiológico?

Desde que empecé a estudiar la carrera de medicina sabía que me quería dedicar a la salud pública. Fundamentalmente porque tengo una visión comunitaria de los problemas de salud.

El hotel para ti y tu familia

Puerto de
Santiago
TENERIFE



15% DESCUENTO
CON CÓDIGO **BINTER** A TRAVÉS DE
www.landmarhotels.com
922 862 991

Primer niño gratis. Todo incluido. Válido para reservas todo 2020. No acumulable a otras ofertas.



LANDMAR

HOTEL COSTA LOS GIGANTES

ALL INCLUSIVE

HOTEL LANDMAR COSTA LOS GIGANTES ★★★★★

📍 C/ Juan Manuel Capdevielle, 8 (38683) Santiago del Teide, S/C de Tenerife (España)

☎ (+34) 922 867 272 ✉ info@landmarhotels.com

www.landmarhotels.com





Por Enrique Areilza*
Ilustración por Ilustre Mario

CANARIAS Y TELETRABAJO: OPORTUNIDAD Y AMENAZA

Cada vez más personas pueden o quieren teletrabajar. ¿Quién no querría hacerlo desde Canarias, con mejor clima, naturaleza, mar, gente y mucho más barato que en Madrid, Londres, Berlín...? Pero al mismo tiempo personas en India, América Latina y Asia se cualifican y ofrecen sus servicios deslocalizados a costes muy inferiores. En estos tiempos debemos recordar aquello que dijo Winston Churchill: «Nunca desaproveches una buena crisis».

Esta época convulsa conlleva, como todas, oportunidades enormes. En nuestro caso hemos dejado pasar lamentablemente ser el destino turístico seguro de referencia. Gobernantes y ciudadanos culpables por igual. No sabemos, a fecha de redacción de este texto, si cambiará la tendencia de contagios, lo que sabemos es que las medidas deben ser proporcionales a la gravedad y parece que no lo están siendo. También sabemos que recomendar es insuficiente, somos tercos y nos va mejor el palo que la zanahoria.

Con independencia de la gestión del COVID en relación con el turismo, Canarias tiene un gigantesco problema de desempleo. Ahora tenemos una nueva ventana de oportunidad. El crecimen-

to del teletrabajo (en España el 7% de sus trabajadores teletrabajan, frente al 17% de media europea y con un potencial según la OMS del 27%) es enorme y viene para quedarse. Si hacemos las cosas bien, muchos de nosotros podremos teletrabajar para empresas de fuera, españolas o no.

En Infojobs vimos más de 1000 ofertas de teletrabajo, y estábamos en agosto y en plena pandemia. De esas ofertas, 574 eran para IT, la tecnología de la información, conocida en inglés como *Information Technology*, la mayoría desarrolladores web. El segundo grupo profesional más demandado es el de comercial y ventas. Para que tengan ustedes un dato de referencia: la escuela Ironhack ofrece

* Dream Team Executive Search.

bootcamps (formación superintensiva y específica) de nueve semanas de duración y coste de 7000 euros mediante las cuales, dice, te cualifican desde cero en desarrollador web junior. Posiblemente exageran, pero ahí están sus cifras, su negocio, sus nuevas sedes en el mundo, sus empresas clientes...

Ante la constante fractura oferta/demanda de profesionales, la formación en IT pone en bandeja otra ventana de oportunidad. Si formamos y cualificamos a personas como desarrolladores web o como comerciales *inbound*, abriremos una puerta enorme de empleo, de nuevo hacia fuera.

En contra está la amenaza de los otros jugadores, que no serán imbéciles y tratarán de hacer lo mismo. Quien pega primero pega dos veces.

Málaga pegó hace mucho, más de 20 años. Y entonces no había teletrabajo. Generó los recursos necesarios para que los malagueños pudieran quedarse en Málaga, aun en un entorno con cifras de paro líderes en España. Trabajó en la formación de IT y en la atracción de empresas de desarrollo. Ahí están Accenture, Huawei, Ericsson, Google, Oracle...

Málaga, como Canarias, tiene condiciones muy ventajosas para atraer talento: alta calidad de vida y extraordinaria conexión con otras ciudades de Europa por avión, ciudad costera, con precios asequibles (en comparación con la bahía de San Francisco, París o Londres), un estilo de vida muy admirado en el extranjero, un clima envidiable y una buena conectividad digital. En algunas de estas Canarias es muy superior; sin embargo, en otras salimos claramente perdiendo: oferta cultural, sede de eventos sobre transferencia del conocimiento. Pero, sobre todo, lo mismo que dinero atrae dinero, talento

atrae talento. Cuanta más concentración de talento, más facilidad de incrementarlo.

Es verdad que sobre todo los cabildos de las islas capitalinas han hecho y hacen esfuerzos en este sentido. Necesitamos más. Como dice un amigo, si realizas el enorme esfuerzo de subir un coche de montaña rusa hasta el metro anterior al pico y dejas de empujar, el coche viajará marcha atrás hasta el origen. Si lo empujas un metro más el coche viajará por el recorrido de la montaña rusa sin más apoyo o con apoyos ocasionales en algunas de las verticales más inclinadas.

-

Si formamos y cualificamos a personas como desarrolladores web o como comerciales 'inbound', abriremos una puerta enorme de empleo

-

Al principio del final de la primera ola, el Gobierno de Canarias, con enorme acierto desde nuestra opinión, lanzaba la idea de atraer turistas de larga temporada y más renta, en concreto teletrabajadores y turistas *silver*. Teóricamente en septiembre se iba a lanzar una campaña publicitaria específica en Europa. Habrá que estar atentos a sus resultados, pero sobre todo tenemos que seguir empujando el carricoche para que no se vaya marcha atrás.

En resumen: oportunidad para formarnos y teletrabajar hacia fuera, oportunidad para atraer a los nómadas digitales y ya no tan digitales, amenaza de competidores haciendo lo mismo mejor que nosotros, amenaza interna de quedarnos parados.

Ánimo y a por las oportunidades.

TEMPORADA
**20
2021**

ÓPERA DE TENERIFE

Momento Ópera

Requiem | Oct 2020

Gaetano Donizetti

Lucrezia Borgia | Nov 2020

Gaetano Donizetti

Gala Lírica | Dic 2020

Il matrimonio segreto | Mar 2021

Ópera (e)Studio | Domenico Cimarosa

Rinaldo | Abr 2021

Ópera en familia | Friedrich Händel

Antología de la Zarzuela | Jun 2021

VII Concurso | Jul 2021

Internacional de Canto

Ópera de Tenerife



Taquilla **902 317 327** | auditoriodetenerife.com

Info / Cita Previa **922 568 625**

Programación sujeta a las directrices de las autoridades sanitarias.



**AUDITORIO
DE TENERIFE**



**ÓPERA
DE TENERIFE**
VOLCÁN DE EMOCIONES

ASTURIAS POTENCIA SU TURISMO RURAL



La administración de Turismo del Principado de Asturias presentó recientemente la campaña *Asturias a lo grande*, con la que se ofertarán paquetes turísticos de edición limitada y de dos o más noches, que incluyen poder disfrutar de alguna de las más de 140 actividades gratuitas que van vinculadas a estas estancias.

La campaña contempla más de 25 000 plazas con actividades en todo el terri-

torio, menús en restaurantes y sidrerías, práctica de deportes de aventura, observación de fauna, descenso de barrancos, visita a producciones agroalimentarias y conocimiento del patrimonio cultural, entre otras.

Asturias a lo grande podrá disfrutarse entre el 1 de septiembre y el 15 de noviembre y está focalizada la campaña en el turismo nacional.



OCEANOCAN
PREVENCIÓN

*CANARIAS, un destino
Seguro & Saludable*



Te ofrecemos soluciones para reducir riesgos en los centros de trabajo, aportando a tu empresa, seguridad para el presente y fiabilidad en el futuro con nuestros planes personalizados

Nuestro sello *Safe & Healthy*, acreditará su empresa como segura y saludable

Contrata Ahora
www.oceanocan.es / info@oceanocan.es



TABIQUES MÓVILES

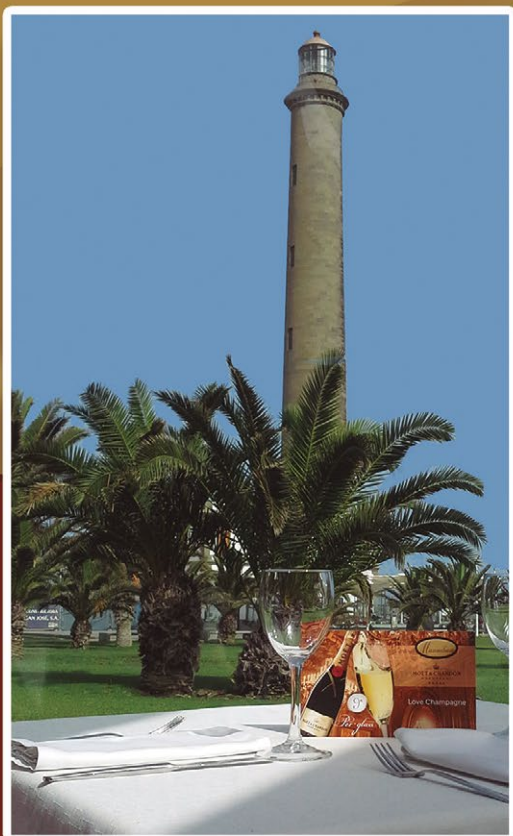


Gracias al moderno sistema de tabiques móviles acústicos, en Divican creamos espacios móviles funcionales, polivalentes y dinámicos. Su almacenamiento puede quedar visto o también oculto tras las puertas de un armario empotrado; este tipo de sistemas permite compartimentar un espacio en cualquier dirección, según las características y dimensiones de la sala. www.divican.com

MIRADOR ASTRONÓMICO DE LA MURALLA



Para facilitar la observación del cielo nocturno en La Palma, existe una red de miradores astronómicos. Entre ellos está el mirador de La Muralla, en Tijarafe, especializado en la luna y que cuenta con información sobre su papel en la mitología de los awara, primeros pobladores de la Isla. Se encuentra en la recta de La Muralla, justo al lado de un restaurante que lleva el mismo nombre.



Maspalomas

ZONA COMERCIAL BOULEVARD EL FARO
"Italiano Clásico"

AUMENTA EL TURISMO DE PROXIMIDAD EN ESPAÑA, SEGÚN CIVITATIS



La empresa Civitatis ha revelado que el turismo de proximidad «se ha disparado» en los últimos meses en España y ha registrado un incremento de hasta el 300 % en las reservas de actividades en algunas ciudades. Civitatis ha comprobado en los últimos meses un gran incremento en la búsqueda de visitas

guiadas y actividades de gente local en su propia ciudad. «Hacer pronósticos en estas circunstancias ha sido bastante complicado, pero si algo teníamos claro es que la gente no iba a querer quedarse en casa después de los meses que hemos pasado», expone Alberto Gutiérrez, CEO y fundador de Civitatis.



Disfruta de la calidad de Bosch Car Service en Canarias, en un **¡CLICK!**

Entra en **MiBoschCarService** y pide cita en cualquiera de los **13 talleres Bosch Car Service** de las Islas Canarias.



Regístrate ya y pide cita en boschcarservice.es

Síguenos en   



Bosch Car Service: para todo lo que tu automóvil necesita.

ETÉREO BY PEDRO NEL



Etéreo by Pedro Nel es el restaurante mejor valorado de Santa Cruz de Tenerife según la prestigiosa plataforma digital TripAdvisor y todo aquel que ha tenido la oportunidad de disfrutar de él. Elegante y con un equipo muy profesional. Excepcionales carnes, deliciosos platos y con una bodega envidiable. Déjate asesorar. San Antonio, 63. Santa Cruz de Tenerife T. 922194195

LA VACA AZUL



En un entorno inmejorable, con vistas al Atlántico y al viejo puerto de El Cotillo, podrá disfrutar de las mejores especialidades de pescado local fresco y mariscos, así como una amplia oferta de sopas, ensaladas, carnes, arroces y postres caseros. Requena, 9, El Cotillo - Fuerteventura T. 928 538 685

EMBARCADERO
Restaurante & Terraza

Restaurante Terraza Embarcadero

Oferta gastronómica renovada

- Nuevo servicio en barra
- Pescados y carnes a la brasa
- 3 horas de parking gratis
- Cocina abierta ininterrumpidamente
- Amplio comedor para eventos



Club Marítimo Varadero

Muelle Deportivo de Las Palmas de Gran Canaria · Telf.: 928 23 30 67 - info@restauranteembarcadero.com

www.restauranteembarcadero.com



Por *Mónica R. Goya*

UNA ESCAPADA DE CUENTO

El Occidente asturiano es un gran desconocido, y sus rincones –de una singular belleza–, el mejor modo de explorar el alma rural de esta región norteña. Desde los encantadores pueblecitos de pescadores hasta sus bosques, que en otoño se visten de gala al arrullo de los ríos y cubren los senderos con una alfombra de crujientes hojas, Asturias ofrece una paleta de colores que va desde el azul atlántico hasta el verde intenso de los pastizales, y un paisanaje que está a la altura de sus paisajes.

Es difícil pasear por Cudillero y no enamorarse. Este hermoso pueblo de pescadores, con sus calles estrechas y sus coloridas casas en forma de anfiteatro que se eleva sobre una plaza abierta al mar, es una oda a la belleza sencilla.

Los baños en el Cantábrico en esta época del año son para valientes, pero la salvaje playa del Silencio merece una parada, simplemente para zambullirse en su belleza natural y disfrutar de la calma.

Luarca, también conocida como la Villa Blanca de la Costa Verde, es el lugar de nacimiento del Nobel español Severo Ochoa. Esta elegante villa marinera, rodeada de verde, esconde uno de los jardines privados más grandes de Europa.

Con veinte hectáreas, el bosque-jardín de la Fonte Baxa ofrece una de las mejores vistas de Luarca, además de un paseo en el que se pueden descubrir más de 500 especies vegetales.



Conjunto etnográfico Teixois, en Taramundi.



Pote asturiano de berzas.



Artesanía de Taramundi.



La huella indiana, en Boal.



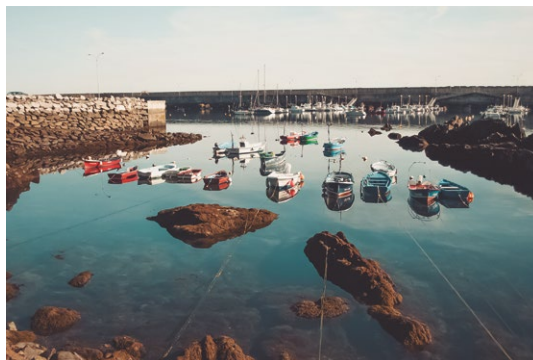
Playa del Silencio.



Monumento a los Emigrantes.



Luarca.



Cudillero.

En Navia dejamos la costa atrás y nos adentrarnos en el interior, donde la primera parada será Boal y su universo indiano. El Monumento a los Emigrantes, una estatua de Favila capaz de transmitir la mezcla de angustia y tristeza de las despedidas, es un buen comienzo para después explorar el patrimonio indiano, financiado en gran medida por los 2500 boaleses que cruzaron el Atlántico entre 1881 y 1931. Más allá de las preciosas casonas indianas, el dinero de «os americanos» también costeó la construcción de escuelas en el concejo, bajo la premisa de que «entre los bienes que se pueden dejar a la juventud, el más preciado es el de la educación», especialmente relevante en aquellos tiempos en los que el analfabetismo era la regla, no la excepción.

-

El broche de oro lo pondremos en Cangas de Narcea, el concejo más grande de Asturias. Allí nos dejaremos atrapar por la magia del bosque de Muniellos, el robledal más grande de España

-

En Os Teixois, una aldea de cuento perdida en el tiempo, en pleno corazón de la Reserva de la Biosfera del río Eo, Oscos y Tierra de Burón, la herencia preindustrial vuelve al presente gracias al ingenioso uso de recursos hidráulicos que idearon sus vecinos. Piedras de afilar, mazo, molino, central eléctrica y batán, los reputados *ferreiros* –personas que trabajaban el hierro– dieron fama a todo el concejo de Taramundi. Hoy cuna del turismo rural, más de una docena de artesanos continúan protegiendo este valioso legado a través de sus afamadas navajas y cuchillos.

Rumbo a esa Asturias infinita de casas de piedra que es el suroccidente asturiano, la siguiente parada será Grandas de Salime, donde descubriremos el castro del Chao Samartín. Situado en un promontorio, este yacimiento arqueológico es un gran ejemplo del nuevo tipo de poblado fortificado que apareció en Asturias a partir del siglo VIII a. C. y que, en este caso, acabó reconvertido en una capital administrativa de la época romana. Allí también hay que visitar el Museo Etnográfico, fundado por Pepe el Ferreiro, acérrimo defensor de la cultura del Occidente asturiano.

El broche de oro lo pondremos en Cangas de Narcea, el concejo más grande de Asturias. Allí nos dejaremos atrapar por la magia del bosque de Muniellos, el robledal más grande de España, que en otoño ofrece un manto de tonos ocres y rojizos bajo los que perderse. Declarado Reserva Integral de la Biosfera por la Unesco, forma parte del territorio englobado en el Parque Natural de las Fuentes del Narcea, Degaña e Ibias. Además de roble albar –la especie predominante–, abedules, hayas, avellanos, acebos y tejos embellecen el paisaje, que exige ser descubierto a pie. Para acceder a la Reserva Integral de Muniellos es necesario solicitar una autorización previa gratuita, ya que por razones de conservación solo se permite la entrada a 20 personas al día.

-

ASTURIAS

Vuele desde 5500 puntos/trayecto y sume hasta 2200 puntos por trayecto.

Consulte condiciones en bintermas.com
Solicite un folleto a nuestros tripulantes de cabina de pasajeros o regístrese en bintermas.com y comience a acumular puntos en sus vuelos con Binter y en más de 30 empresas asociadas al programa.

BinterMás

-

Descubre Asturias

Paraíso Natural

Desde Tenerife
Soho Boutique Oviedo 3**
6 días / 5 noches
Doble
Alojamiento y desayuno
Promoción hotel:
10% de descuento
Precio en noviembre



Desde **188€**
por persona
6 días



Desde **198€**
por persona
3 días

Experiencia Gastronómica

Desde Gran Canaria
Princesa Munia Hotel & Spa 4 Sup**
3 días / 2 noches
Doble Executive
Alojamiento y desayuno

Incluye:

· Menú degustación Gastrobar El loco del pelo rojo

Precio en noviembre



Vuelos viernes y domingos desde Gran Canaria.
Conexiones desde todas las islas sin coste adicional

Por tu compra cada
1€ = 1 punto BinterMás

Viajar es Vivir

Nuestro blog de viajes y estilo de vida



Precio residente canario.
Precio final sin sorpresas



Flexibilidad, cambios hasta
7 días antes de tu viaje



No cobramos gastos de gestión,
ni por pago con tarjeta

Precio por persona residente canario en base a ocupación doble, régimen y fechas indicados. Sujeto a disponibilidad. Consultar resto de condiciones y salidas desde todas las islas on-line.

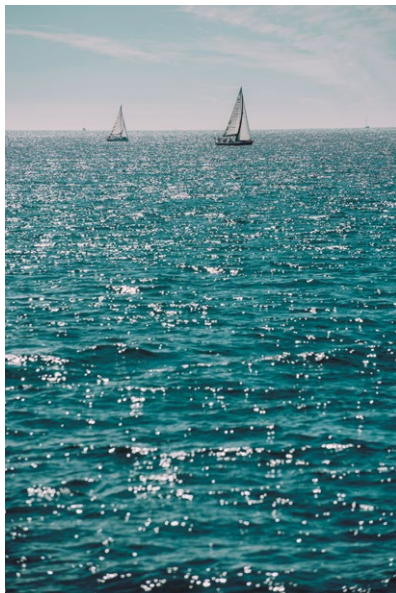
Vuela con:

Binter



Compra on-line o llama al 922 24 81 61
canariasviaja.com
Y en tu agencia de viajes





Por David Sendra
Fotografías por Janite

VIGO PARA ‘SINGLES’

Dicen que Vigo está pensada para disfrutar del viaje en solitario por su alma hospitalaria, que acoge al visitante con los brazos abiertos, cual pequeña aldea, al tiempo que le ofrece un menú de actividades intensas e íntimas, como buena ciudad costera.

Viajar solo tiene ciertas ventajas, desde la flexibilidad para elegir y hacer lo que uno desea cuando quiere hasta la posibilidad de controlar mejor el presupuesto según el poder adquisitivo. Además, desaparece el inconveniente de tener que marcar una fecha que le vaya bien a todo el mundo y se gana la emoción de sumergirte en la cultura local e interactuar con la población, así que seguro que acabarás ganando amigos y, sin duda, te conocerás mejor y quizás te reinventes. Viajar es una experiencia

en sí misma, es descanso, exploración y búsqueda de nuevas sensaciones, y eso vale para ir solo, acompañado o en grupo.

Visitar Vigo solo no significa que estarás solo, salvo que así lo desees. La ciudad gallega te ofrece un sinfín de posibilidades (¿hora de aprender a navegar o a bucear?); al final, se puede decir que nunca duerme. Tú decides por dónde empezar, qué hacer y si querrás interactuar con alguien. Muy flexible, perfecto para tu estado emocional de cada día.



Por de pronto, recomiendo perderse por sus calles: entre cuevas y escaleras harás ejercicio y descubrirás un fascinante barrio histórico con sorprendente arquitectura, así que debes ir por la calle Real, repleta de casas señoriales, la calle Cesteiros o la plaza de la Constitución. Si prefieres gastar energías caminando en la naturaleza, Vigo también te da varias opciones, desde caminatas por la arena de la playa hasta senderos en alguno de sus doce parques forestales (fauna, flora, aire puro y mochila al hombro). También puedes conocer la senda del agua y, en caso de que no quieras alejarte demasiado, tienes el parque de Castrelos, que también es sede de conciertos. Y ya que hablamos de mundo verde, no te puedes perder la Fundación Sales, jardín exótico de plantas terrestres y acuáticas, a unos cinco kilómetros del centro.

Para el amante del buen comer, en los Mercados de Abastos uno se pierde entre

aromas, sabores y colores. Aprovecha y cómete unas ostras de la ría de Vigo, saborea los *peixiños* fritos o el pulpo «á feira» o adéntrate en un *furancho*, cual taberna rural, para degustar unas tapas acompañadas de un vino joven. Recuerda que en Vigo la hora del aperitivo es casi sagrada.

-
Visitar Vigo solo no significa que estarás solo, salvo que así lo desees. La ciudad gallega te ofrece un sinfín de posibilidades
-

Si lo que te mueve es la cultura, Vigo tiene opciones fantásticas. Para el amante del vanguardismo está el Museo MARCO y si prefieres arte contemporáneo gallego, mejor te pasas por la Sede Afundación, en la rehabilitada Casa Bárzana, de estilo ecléctico. Tampoco pue-



des perderte la Fundación Barrié, con una potente colección de arte y unas exposiciones siempre interesantes. Y si vas de música, en junio transcurre el Festival de Jazz y como Vigo es una ciudad con una intensa y divertida vida nocturna, sabrás encontrar alguno de los muchos locales con actuaciones en directo. De hecho, si disfrutas de la noche, aquí tendrás un barrio para cada sonido.

Empieza con unos vinos y unas tapas por el Casco Vello, ideal para ver el movimiento de la ciudad. Si lo tuyo es el rock y el indie, vete por Churruca, donde proliferan los clubes, pubs, salas de conciertos, galerías independientes y cafeterías que sirven de punto de reunión. Areal y Alameda-Montero Ríos también son excelentes para el *afterwork*, zonas más exclusivas, de moda, donde la gente se deja ver. Las discotecas están más alejadas, entre Beiramar y Samil, en el litoral. Tanto si quieres bailar como terracear,

comer algo ligero o tomar una copa, Vigo te sorprenderá con sus opciones.

Así pues, si pretendes conocer Vigo solo, no dudes que, si así lo deseas, tendrás agenda completa de actividades y, seamos sinceros, acabarás conociendo mucha gente, así que solo no estarás, aunque solamente sea por sentirte acogido por la ciudad en sí.

VIGO

*Vuele desde 11000 puntos/trayecto y
sume hasta 1100 puntos por trayecto.*

Consulte condiciones en bintermas.com
Solicite un folleto a nuestros tripulantes de cabina de pasajeros o regístrese en bintermas.com y comience a acumular puntos en sus vuelos con Binter y en más de 30 empresas asociadas al programa.

BinterMás

CÓMO LLEGAR

Binter conecta Canarias con Vigo los miércoles y domingos con vuelo directo desde Gran Canaria, jueves y sábados desde Tenerife, con una duración de 2:30 horas. La ciudad más poblada de Galicia, con su casco histórico a pie de la hermosa ría de Vigo, cuenta con el mayor puerto pesquero de España y una importante industria naval. Este dinamismo se traduce en una ciudad con una vibrante oferta cultural y gastronómica y la perfecta ubicación para visitar la costa gallega y el norte de Portugal.

DÓNDE ALOJARSE

Vigo sorprende con nuevas propuestas hoteleras para un público que encuentra aquí la escapada perfecta, que aúna bienestar y gastronomía en un entorno de naturaleza inigualable.

Gran Hotel Nagari Boutique & Spa 5*: sorprendente y muy acogedor, el hotel perfecto para una escapada para dos. Su circuito de *spa* en el *skyline* con vistas a la ría y sus jornadas gastronómicas son el tándem perfecto para un fin de semana 5*.

Hotel Pazo de los Escudos 5*: un auténtico pazo gallego rodeado de bellos jardines y con acceso directo a la playa. Lugar ideal para descubrir desde aquí las Rías Baixas.



QUÉ COMER

Qué decir de los pescados y mariscos de Galicia.

En este puerto se subasta el mejor género para toda España, y la ciudad ya es un destino gastronómico de obligada visita.

Pásate por los puestos de ostras recién traídas cada día al mercado de la Piedra y degústalas en cualquiera de los restaurantes con un buen albariño o ribeiro.

PurOsushi: la barra nipona con el mejor género de las Rías Baixas, o Barrabasada, el proyecto de dos jóvenes que practican lo que ellos denominan la «cocina bastarda».

El casco viejo ofrece un sinfín de propuestas interesantes:

Taberna Patouro, La Carpintería, Pinche Pacho o la Pintxoteca son solo algunas.

NO TE PUEDES PERDER

Una visita a las islas Cíes. El Parque Natural de las Islas Atlánticas, que aspira a ser declarado Patrimonio de la Humanidad, te ofrece un día de inmersión en su espectacular naturaleza de aguas turquesas y cristalinas, senderos, miradores y faros.

A 40 minutos en barco desde Vigo. Requiere autorización previa.

Recorrer los puntos emblemáticos de las Rías Baixas y sus impresionantes playas: O Grove y su playa de la Lanzada, la isla de la Toja o Sanxenxo con su puerto deportivo.

Más información

www.revistabinter.com y www.canariasviaja.com

Vive Canarias

El mejor clima del mundo

Fuerteventura

Encuentra la calma

Hotel Boutique

TAO Caleta Mar 4*

Corralejo

4 días / 3 noches

Doble

Alojamiento y desayuno



Desde

185€
por persona
4 días

Promoción:

- Oferta especial residente canario

Precio en octubre

¡Añade actividades a tus vacaciones!

- Escápate a la Isla de Lobos
- Visita el Oasis Wildlife Fuerteventura



Lanzarote

La Isla diferente

Caletón del Golfo

El Golfo

4 días / 3 noches

Estudio

Solo alojamiento



Desde

167€
por persona
4 días

Promoción:

- Detalles de bienvenida

Precio en octubre

¡Añade actividades a tus vacaciones!

- Escápate a La Graciosa
- Toma clases de surf en Famara

Por tu compra cada
1€ = 1 punto **BinterMás**

Viajar es Vivir

Nuestro blog de viajes y estilo de vida



Precio residente canario.
Precio final sin sorpresas



Flexibilidad, cambios hasta
7 días antes de tu viaje



No cobramos gastos de gestión,
ni por pago con tarjeta

Precio por persona residente canario en base a ocupación doble, régimen y fechas indicados. Sujeto a disponibilidad. Consultar resto de condiciones y salidas desde todas las islas on-line.

Vuela con:

Binter



Compra on-line o llama al 922 24 81 61
canariasviaja.com
Y en tu agencia de viajes

LOS SECRETOS DE LAS PALMAS DE GRAN CANARIA

Son pequeñas piezas del patrimonio público, que permanecen discretamente en el día a día de Las Palmas de Gran Canaria: casi escondidas, pero a la vista de todos. Pequeños *secretos* en varias de sus esquinas o paisajes, que esconden valiosas historias que aún merecen ser contadas.

Es el caso de la placa que hoy se conserva entre los jardines traseros de las oficinas municipales de la calle León y Castillo. La inscripción reza: «En esta casa, siendo el viejo Hotel Metropol, residió durante largas temporadas la famosa escritora Agatha Christie, autora de numerosas novelas de intriga y misterio, cuyos efectos perduran en estos muros». Christie, huésped en los años veinte, acabó escribiendo en el hotel su libro *Trece problemas*.

Otro secreto lo guarda la calle Mayor de Triana, sede desde los años cincuenta de boyantes comercios hindúes. Uno de ellos fue Metharam (en el número 33). En 1956 el artista Felo Monzón decoró el dintel de entrada con ocho cabezas de elefantes con la trompa extendida, en clara evocación al origen de los comerciantes. Estos paquidermos han sido testigos privilegiados de la transformación de la vía.

Las Palmas de Gran Canaria guarda también numerosas alusiones al paso de Colón por la ciudad. El navegante, en su primer viaje a América, visitó la Casa del Gobernador, que hoy es sede del museo Casa de Colón. En su exterior aparece un pequeño grabado en piedra, con es-

tética medieval, de Adán y Eva. No muy lejos se ubica la ermita de San Antonio Abad, en donde luce otra placa ilustrativa: «Aquí oró Colón», para recordar que el marino se encomendó allí a Dios antes de su histórica travesía.

-
*La mayor ciudad de Canarias
conserva en su patrimonio
pequeños tesoros que completan
su historia, escondidos
y a la vez a la vista de todos*
-

Los vínculos transatlánticos de la ciudad son innumerables, desde su fundación en 1478. Conexiones que se reforzaron con la aparición de la flota internacional pesquera en el siglo XX. El puerto, precisamente, ofrece una vista impecable a quien se acerque al mirador Cita di Martinsicuro, ubicado en pleno paseo de la Cornisa, en la Ciudad Alta. Allí una inscripción subraya el estrecho vínculo mantenido con Las Palmas de Gran Canaria por el numeroso grupo de marineros de aquella pequeña ciudad de la costa oeste italiana. Ambas poblaciones permanecen hermanadas desde 2009.



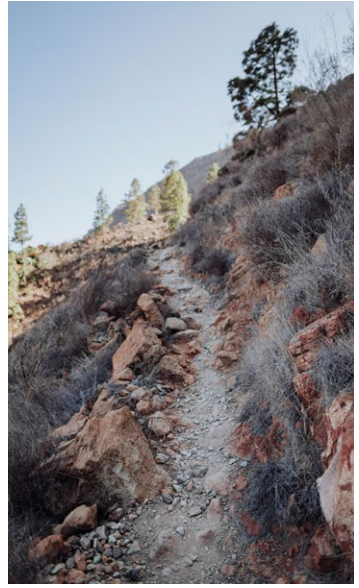
Por *Aarón Rodríguez González*
Fotografías por *Alberto Brito*

UN RINCÓN EN EL QUE ADENTRARSE EN LA NATURALEZA

El árido, tortuoso y hermoso sur de Gran Canaria es el escenario de nuestros andares este mes. Comenzamos a caminar en la carretera que conecta Arguineguín con Soria, aproximadamente a un kilómetro del barranquillo Andrés. Aquí tomamos la ruta 7 del soleado municipio de Mogán, que seguiremos a lo largo de todo su trazado. A escasos metros del inicio del sendero, encontramos la finca de La Solana, con su arquitectura tradicional y sus árboles frutales.

El camino transcurre en continuado ascenso en zigzag, entre una variada vegetación, caracterizada por especies propias del cardonal-tabaibal, así como plantas rupícolas que se aferran a las grietas de las semidesnudas paredes, y ejemplares característicos del casi desaparecido bosque termófilo. Al llegar a la degollada de Cortadores, tomamos la pista que desciende hasta la degollada de la Madera. Ambos topónimos son producto de la intensa actividad forestal que, en el pasado, desnudó estas laderas de la masa forestal de pinar que las cubría. Al alcanzar la degollada de Gurbia, conviene asomarse para contemplar la panorámica de la vertiente opuesta del tremendo barranco de Arguineguín: los lomos de Pedro Afonso, con sus escar-

padas laderas y sus notables taludes de derrubios, nos indican la potente acción erosiva que caracteriza a estos parajes. Las eras que aparecen a nuestra vista nos hablan, asimismo, del pasado agrícola, vinculado al cereal, que ha sustentado a los habitantes de la zona en tiempos no tan lejanos. A partir de aquí, el descenso se intensifica por el morro de Gurbia, con sus peculiares cuevas que servían de vivienda ocasional a los agricultores durante la recogida de las cosechas, y el barranquillo de los Riques, que presenta una exuberante vegetación, con palmeras, dragos, acebuches e, incluso, saos (sauces). Estos árboles nos señalan la presencia de agua y dan nombre al núcleo de El Sao, lugar que pone punto final a nuestra ruta.





Desnivel positivo:
530 metros de ascenso.

Desnivel negativo:
960 metros de descenso.

Longitud:
8,5 kilómetros.

Cota máxima:
730 metros de altitud.

Cota mínima:
130 metros de altitud.

Lugares de interés cercanos: en las proximidades de nuestro itinerario de hoy, existen tres espacios naturales protegidos extraordinarios, de diferentes categorías. Se trata del Monumento Natural de Tauro, el Parque Natural de Pilacones y el Parque Rural del Nublo.

Observaciones: el itinerario es relativamente sencillo, aunque resulta conveniente llevar calzado adecuado, abundante agua y protección solar. Asimismo, se recomienda no hacer este paseo durante los días más calurosos del verano.

¿Sabías que... la totalidad de la ruta transcurre por el interior de la Reserva de la Biosfera de Gran Canaria, que fue declarada el 29 de junio de 2005 y abarca buena parte del oeste de la Isla Redonda?



YO te protejo, TÚ me proteges

Uso
CORRECTO
de las



Mascarillas

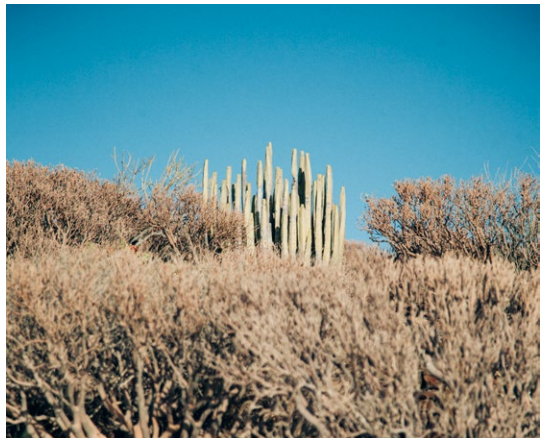
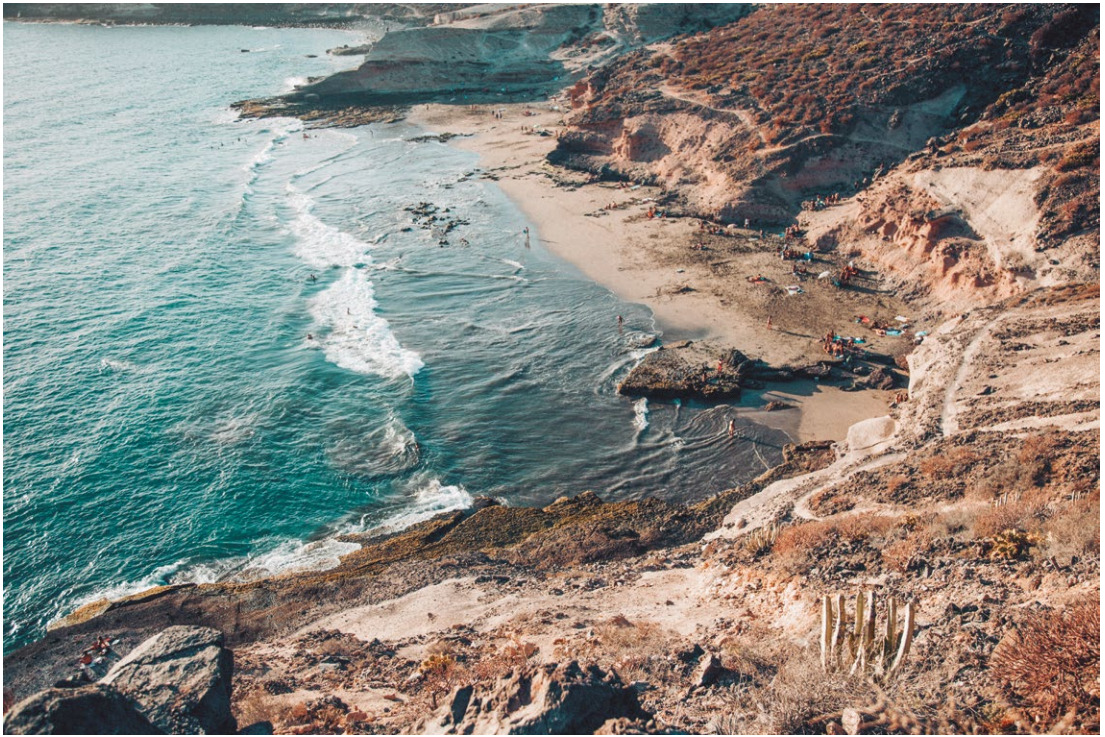


Por Álvaro Morales
Fotografías por Rocío Eslava

UN PARAJE NATURAL DE INESTIMABLE BELLEZA

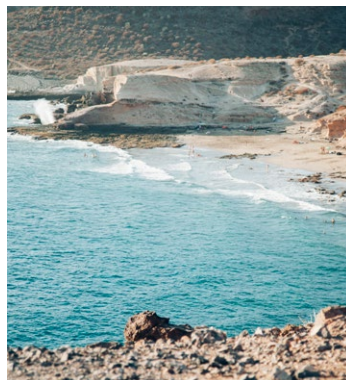
Tras la reciente erradicación de las casetas y tinglados que acompañaban desde hace muchos años a esta cala virgen y alternativa de la parte más turística de Tenerife, la playa de La Caleta de Adeje ha recuperado esencias. Más allá de las visiones contrarias a la medida tomada por el Cabildo y el Consistorio, es como si le hubiesen devuelto décadas, más bien siglos, de vida a este emblemático rincón situado entre El Puertito (zona de baño de Armeñime) y el núcleo urbano de La Caleta, célebre por sus selectos restaurantes de pescado, entre otros atributos. La gente que necesita la desconexión urbana y la cercanía auténtica a la naturaleza puede disfrutar ahora de uno de los mayores mitos del hipismo, pero sin construcciones artesanales. A esta doble cala espectacular se llega necesariamente tras una excursión a pie, con excelentes vistas (o en barco), en un entorno marcado por la piedra caliza, con ejemplares de flora y fauna endémicos. La playa, de verdadera arena dorada, ofrece baños generalmente tranquilos y reponedores y momentos para guardar bien en el disco duro de la memoria sensorial, solos o en buena compañía.

En la serie de reportajes sobre playas, calas y charcos de Canarias publicados en esta revista desde hace años han aparecido muchas veces términos como *joya*, *tesoro*, *perla*... Aparte del recurso tópico y la evidente pobreza léxica reflejada, su uso queda bastante justificado porque resumen muy bien las sensaciones y conclusiones sobre numerosos rincones costeros de ensueño de estas ocho maravillosas islas. La leyenda de la playa de La Caleta, en Adeje, como referente alternativo y del hipismo desde los años 70 del siglo XX y su entorno libre en muchos metros cuadrados de cualquier construcción de cemento en la parte de la Isla que más concentró el desarrollo turístico y hotelero la han convertido en un auténtico mito para los que buscan otras formas de vida, mucho más conectadas a la naturaleza. Ha sido, sin duda, el botón de muestra de que aún era posible disfrutar de algo virgen en Adeje y Arona. Por supuesto, por estas razones son muy habituales los veleros, yates y otros barcos que se acercan y lanzan el ancla precisamente para encontrar paraíso tal en medio de apartamentos, hoteles, viviendas y puertos. Sin embargo, y siendo todo esto cierto, hace pocos meses los atributos de La Caleta han aumentado por una medida del Cabildo y del Ayuntamiento adejero, que, no sin rechazo entre sus usuarios y otros partidarios, han eliminado las casetas, tinglados y otras semiconstrucciones que existían en la zona desde hace mucho y que permitían a ciertas personas y grupos pasar tiempo en este emblemático espacio.



Sin entrar en el acierto, justicia o, incluso, retraso de la iniciativa, lo innegable es que La Caleta se ha rejuvenecido ahora. Es como si hubiese vuelto a muchas décadas y casi siglos atrás, cuando mantenía su condición de perla, pero en una costa sureña mucho menos castigada visualmente por el hormigón, también sinónimo, no obstante, de desarrollo social, aunque los excesos son claramente detectables. Si antes, al acercarse por el sendero desde el núcleo de La Caleta, al pisar su dorada y limpia arena o bañarse en sus, normalmente, cristalinas aguas (hay que tener cuidado, a veces, no solo si el mar está en mal estado, sino con algunas corrientes), uno se sentía un privilegiado, ahora esa impresión crece por la sensación de que llegamos a un sitio casi por descubrir. Vale que muchos de los que hacían uso de esas casetas las compartían y había buenas relaciones con algunos usuarios, pero otros no lo sentían así y más bien creían que se habían apropiado de este tesoro. Sea como sea, La Caleta se muestra ahora en todo su esplendor, con sus característicos tonos ocres claros en la ladera que origina la gran presencia de piedra caliza, sus endemismos de flora y fauna, sus vistas al azul oceánico y a La Gomera, sus re-covecos para esconderse y sus baños dignos de película.

Aunque lo parezca, llegar no es muy difícil. Al menos, al núcleo urbano de La Caleta. Basta con tomar la parte inferior de la autopista del Sur a la altura de Las Torres (aunque se puede llegar desde la rotonda de acceso al casco de Adeje por la vía de servicio). Se baja y, en muy poco, se llega al barrio, donde debemos aparcar. Luego, hay que tomar un sendero a la derecha (si no lo encuentra, simplemente pregunte a cualquier residente) que, cual vereda, nos marcará el camino hasta la cala. Pasaremos por un entrante de mar espectacular (en el que algunos prefieren quedarse y bañarse si el oleaje lo permite), pero debemos seguir, siempre con cuidado ante posibles resbalones. En unos 15, 20, 25 minutos (depende del estado de forma), doblaremos un cabo y divisaremos un sitio digno de postal que, ahora, carece encima de los tinglados vegetales y de otro tipo que daban prueba de presencia humana. Por la ladera, varios caminos nos permitirán bajar a la izquierda a la arena, pero los más seguros son los situados casi al final, donde hay alguna pequeña cueva. Bañarse en esta playa es, en definitiva, disfrutar de una verdadera joya de Canarias, cuyas dimensiones se agrandan hasta la sorpresa en bajamar; de baños generalmente inolvidables y para la que, si se conoce bien, el uso de tópicos resulta bastante indiferente.



Ubicación: en el sur de Tenerife, en la zona oeste del municipio de Adeje.

Socorristas, baños, duchas, sombrillas y hamacas, adaptada para discapacitados: no.

Playa surfista: no es lo habitual.

Restaurantes: no en este entorno, pero sí hay oferta, amplia, selecta y básicamente de pescado y marisco, en la cercana zona turística conocida precisamente como La Caleta, a la izquierda de la cala mirando hacia el horizonte.

Aparcamientos: en el núcleo de La Caleta, el más cercano para dejar el coche.

Transporte público: taxis y guaguas hasta esa zona urbana de La Caleta.

Perros: sí.

Curiosidades: este rincón es tan especial y diferente a gran parte de la urbanizada costa de Adeje, Arona y otras partes del sur tinerfeño que es frecuentado por veleros, yates y otros pequeños barcos, conformando muchas veces, sobre todo cuando solo hay uno y con vela desplegada, una imagen digna de postal, aunque lo que verdaderamente marca son las amanecidas o atardeceres en soledad o buena compañía con el sol naciente, crepuscular y acariciado por un océano generalmente limpio y en calma.

nanoe™ X: Aire de calidad de por vida



¿Qué es el sistema nanoe™ X?

nanoe™ X contiene más de 4,8 billones de radicales hidroxilo por segundo ¹⁾.

La mayor cantidad de radicales hidroxilo que contiene el nanoe™ X tiene un impacto excelente en la inhibición de bacterias, virus y alérgenos, además de la desodorización. El generador nanoe™ X se clasifica como Mark 1 o Mark 2, según su nivel de potencia.

1) Basado en una encuesta de Panasonic.



Nuevo conducto adaptable nanoe™ X: la próxima generación ya está aquí

- Serie PACi NX: gama estándar, para una gran facilidad de reacondicionamiento
- Opción de control flexible con integración de IoT
- La serie PACi NX incluye la tecnología nanoe™ X de serie
- La nueva unidad con conducto adaptable nanoe™ X PF3 ha sido completamente rediseñada para conseguir una mayor flexibilidad



DISTRIBUIDOR OFICIAL AUTORIZADO
928 480 804 - www.enaigy.es



Por *Cristina Torres Luzón*
Ilustración por *Ilustre Mario*

LIMPIANDO LOS POSIBLES RIESGOS DE NUESTRO ENTORNO

La higiene de manos es una acción cotidiana que en los últimos meses ha alcanzado mayor repercusión al ser una de las herramientas básicas para la prevención de la infección por coronavirus. Es necesario estar correctamente informados sobre cómo y cuándo realizarla y, si esta no es posible, saber hacerla con geles hidroalcohólicos aptos.

Lavarse las manos es un gesto sencillo que alberga la grandeza de llevar décadas salvando vidas. Sin embargo, es ahora con el coronavirus cuando la población se ha dado cuenta de la importancia de esta acción rutinaria que aprendemos en la infancia y que hemos incorporado en nuestro día a día.

En 2010, la Organización Mundial de la Salud (OMS) lanzó una campaña enfocada a los profesionales sanitarios y centros sociosanitarios bajo el eslogan «Salve vidas, límpiese las manos». Esta campaña lleva una década presente entre los profesionales de la salud con la idea

de concienciar a profesionales y usuarios de los sistemas de salud del riesgo de las infecciones nosocomiales y de la importancia de reducir su incidencia a través de dicha acción.

Debemos saber que la higiene de manos reduce a la mitad los casos de diarreas, disminuye la tasa de infecciones respiratorias y minimiza la incidencia de enfermedades cutáneas, de ojos e intestinales parasitarias.

¿Sabemos cuándo debemos hacerla? En la campaña de la OMS enfocada a los centros sanitarios se habla de cinco

momentos en relación con la atención al paciente: antes de tocar al paciente, antes de realizar una tarea limpia/aséptica, después del riesgo de exposición a líquidos corporales, después de tocar al paciente y después del contacto con el entorno del paciente.

A consecuencia de la COVID-19, el Ministerio de Sanidad ha sacado un vídeo ilustrativo en el que se indica en qué momentos debemos hacerlo: antes de comer, antes y después de usar el baño, después de sonarse la nariz, toser o estornudar, después de estar en lugares públicos, cuando hayas tocado superficies en lugares públicos, si has ido a trabajar y entras en contacto con objetos de otras personas, después de estar en contacto con animales, tras tocar objetos de otros y después del contacto con alguien que estornuda o tose.

-

***No siempre es posible
hacer la limpieza de manos
con agua y jabón. En tal caso
podemos recurrir a los hidrogeles***

-

Sobre cómo debemos hacerla, vemos que existen diferentes infografías y vídeos en internet, entre ellos los publicados por la OMS, que nos explican paso a paso los movimientos que debemos realizar con agua y jabón durante aproximadamente 40 o 60 segundos. A mí en particular un ejemplo que me parece muy ilustrativo es aquel en el que, poniéndonos unos guantes desechables blancos, añadimos un granito de pintura negra del tamaño de un guisante en el centro de una de las manos, simbolizando el jabón. A continuación, realizamos los diferentes movimientos para tomar conciencia de cómo de cubiertas quedan todas las zo-

nas y, por consiguiente, cómo de efectivo es nuestro lavado de manos.

No siempre es posible hacer la limpieza de manos con agua y jabón. En tal caso podemos recurrir a los hidrogeles. Estos se emplean en sustitución del lavado de manos cuando no se puede realizar o cuando las manos no presentan una suciedad visible pero han adquirido un riesgo al tocar superficies que pueden estar contaminadas.

La limpieza a través del uso de geles dura de 20 a 30 segundos y los movimientos son iguales que en el lavado con agua y jabón; sin embargo, cuando usamos geles debemos esperar a tener las manos secas para dar por terminada la acción.

También debemos conocer que no todos los geles son iguales: existen geles higienizantes y geles desinfectantes; los primeros son para el empleo en la piel y los otros válidos para superficies inanimadas. Además, para que tengan un efecto viricida deben cumplir la norma UNE EN14476. Es muy importante verificar la concentración de alcohol, ya que un 60% no es efectivo, un 70% es ideal para eliminar virus y bacterias y con un 90% se evapora rápidamente y el tiempo de contacto con virus y bacterias es insuficiente para eliminarlos.

Por último, cuando usamos hidrogeles debemos evitar echar en zonas dañadas o sensibles de la piel y mucosas. Al tener un alto porcentaje de etanol son inflamables, por lo que hemos de evitar focos de calor por el riesgo de quemaduras, además de evitar fumar inmediatamente después de su uso o en lugares donde estén almacenados.

Ya conoces las claves para conseguir una limpieza efectiva, ahora la solución está en tus manos.

hospiten 

Test COVID-19

Si necesitas conocer si tienes el virus o el estado de tu inmunidad, **llama a tu centro Hospiten.**

Cuídate y déjanos cuidarte.



www.hospiten.com
hospiten@hospiten.com



Por *Francisco Belín*
Ilustración por *Ilustre Mario*

LA SINGULARIDAD HACE LA FUERZA

En estos momentos hablar de queso canario equivale a la reafirmación de una evolución meteórica hacia la excelencia que por fin empezamos a creernos en el Archipiélago. Las elaboraciones plasman la esencia de las siete islas, cada una marcada por diversidad de hábitats y microclimas, además de particulares prácticas artesanas basadas en la leche de razas autóctonas de cabra, oveja y vaca (en menor medida), que confieren matices y texturas diferenciadores.

A pesar del parón universal por todos conocido, y del impacto productivo y económico en el subsector, ganaderos y queseros han sabido recomponerse ante las dificultades y mantener el tipo ante circunstancias en las que el sector primario de Canarias se antoja más imprescindible que nunca.

Hechos son amores y ahí están las cifras, concretamente las del Certamen Agrocanarias 2020, celebrado en Agaete (Gran Canaria) y convocado por el Gobierno de Canarias a través del Instituto Canario de Calidad Alimentaria (ICCA). Meritorio por cuanto en cada despliegue organizativo, ya de por sí exigente, vivió las más estrictas medidas de seguridad relacionadas con el COVID. ¡194 muestras!, presentadas por 58 queserías del Archipiélago, compitieron en esta edición por alzarse con los diferentes galardones, lo que da cuenta de la plenitud en participación, la más alta en la historia de este certamen regional.

Nunca está de más recordar que existen tres Denominaciones de Origen Protegidas con especificidades concretas: DOP Queso Majorero (Fuerteventura), DOP Queso Palmero y DOP Queso de Flor de Guía, Queso de Media Flor de Guía y Queso de Guía (Gran Canaria). También la cocina y la restauración han aprovechado el potencial al alza de cada variedad tanto en recetarios sabrosos (la sopa de queso de El Hierro y el queso asado, acompañado de mojos y confituras de frutas naturales, son todo un clásico) como en ensaladas, salsas o arroces; también se está afianzando como prepostre para rematar una botella de vino canario o culminar con la repostería tradicional (¡esas fabulosas quesadillas herreñas!).

Un detalle esperanzador es que parece que nuestros jóvenes se van sumando

de forma vocacional y apuestan también por la promoción y venta directa, la digitalización imprescindible y la diversificación, engarzándose al mercado turístico para la creación de experiencias innovadoras en agroturismo y sin perder de vista la actividad central que realizan. Buen ejemplo, entre otros, es el de las gemelas Beatriz y Natalia Mayor (Quesos Naroy), cuya aromática y personal propuesta mezclando la leche de las 200 cabras y otras tantas ovejas les dio el Mejor Queso Curado del Concurso Oficial de Quesos de Gran Canaria.

-
Los quesos canarios transmiten registros gustativos que los hacen únicos y especiales. Coberturas de pimentón, aceite, gofio, ahumados...
 -

En esta isla también es singular la actividad, en las cumbres de Tejeda, del cocinero Borja Marrero, que mantiene desde su restaurante un concepto circular de la propia huerta y cría de animales. No faltan, claro, los quesos de elaboración propia, una faceta que está perfeccionando en cada temporada y que desemboca en algunas de sus singulares creaciones coquinarias.

Es que los quesos canarios transmiten registros gustativos que los hacen únicos y especiales. Coberturas de pimentón, aceite, gofio, ahumados... Frescos y tiernos, de leche cruda, mezclas, de flor y semiflor, «de pañuelo», «de trapo», con cubierta incluso de higo tuno... Cada isla presenta, pues, unas credenciales gustativas perceptibles en consistencias, grados de acidez, texturas, ahumados o maduraciones y afinados que relatan la historia del terruño.

LOS AUTÉNTICOS TESOROS COBRAN VALOR CON EL PASO DEL TIEMPO



ENVEJECIDO
DURANTE MÁS DE

30
AÑOS



AREHUCAS®

Fundada en 1884

Entretenimiento a bordo

Disfruta de nuestro servicio de entretenimiento a bordo siguiendo estos sencillos pasos:



Activa el modo avión de tu smartphone o tablet



Conéctate a la red wifi «Binter-Onboard»



Entra en tu navegador y accede a airfi.aereo



Navega por las diferentes secciones

Descubre el nuevo contenido:



Películas y series



Lecturas de entretenimiento



Dibujos infantiles



Juegos



Periódicos locales y revistas nacionales e internacionales

... y mucho más

Binter
Volamos por ti



Estrenos de altura

Con los nuevos contenidos que podrás disfrutar en nuestro servicio de Entretenimiento a bordo, el tiempo se te pasará volando

Participa en nuestros sorteos en redes sociales

Binter
Volamos por ti

Todas las imágenes tienen derechos reservados:
© 2020 WBIEI TM & © DC Comics | © 2020 Warner Bros. Ent. All rights reserved | © 2020 WBIEI Publishing Rights © J.K.R. TM WBIEI | © 2020 WBIEI © 2020 The LEGO Group

Información para pasajeros en tránsito

Information for transit passengers

Binter

Aeropuerto de Tenerife Norte / Tenerife Norte Airport

Planta 0 / Floor 0

 Embarque vuelos insulares
Boarding for regional flights

 Llegadas de vuelos
Arrivals

 Zona de facturación
Check-in area

 Recogida de equipajes
Baggage claim

 Control de seguridad
Security control

 Control de pasaportes
Passport control

Planta 1 / Floor 1

 Embarque vuelos Binter nacionales fuera de Canarias e internacionales
Boarding for Binter national out of the Canary Islands and international flights

 Control de pasaportes
Passport control

Planta 0 / Floor 0

 Pasajeros en tránsito de Binter / *Binter transit passengers*

Al entrar al edificio se encontrarán con las indicaciones de vuelos en conexión: **acceso a la izquierda** por puerta antirretorno para continuar hasta la puerta de embarque (una vez en la sala, para vuelos nacionales e internacionales **subir a la planta 1**). En caso de recogida de equipaje de los pasajeros que hayan llegado a destino, seguir de frente.

*On entering the building, follow the signs for connecting flights: **entrance to the left** through the one-way door and continue to the boarding gate (once in the room, go up to floor 1 for national and international flights). For baggage claim for arriving passengers, go straight ahead.*

Aeropuerto de Gran Canaria / Gran Canaria Airport

Planta 0 / Floor 0

 Embarque vuelos Binter insulares e internacionales
Boarding for Binter regional and international flights

 Recogida de equipajes
Baggage claim

 Control de pasaportes
Passport control

 Llegadas de vuelos procedentes de África
Arrivals, flights from Africa

Planta 1 / Floor 1

 Control de seguridad todos los vuelos
Security control for all flights

 Facturación Binter
Binter check-in

 Embarque vuelos Binter nacionales fuera de Canarias
Boarding for Binter national out of the Canary Islands flights

Planta 0 / Floor 0

 Pasajeros en tránsito de Binter / *Binter transit passengers*

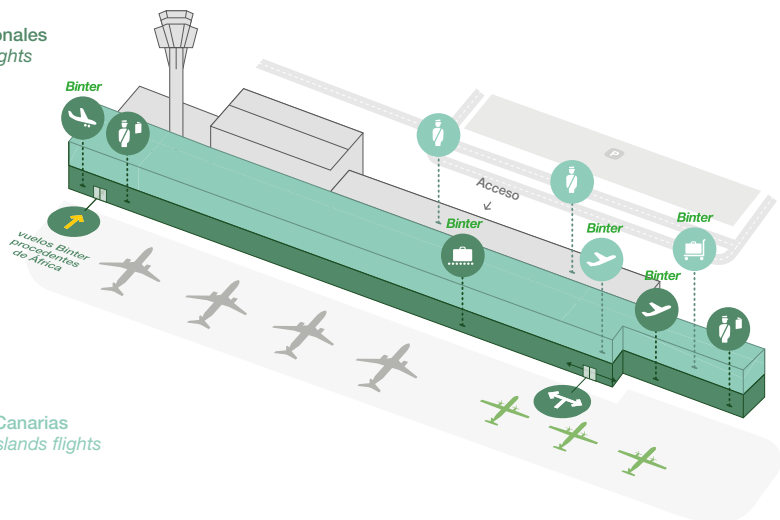
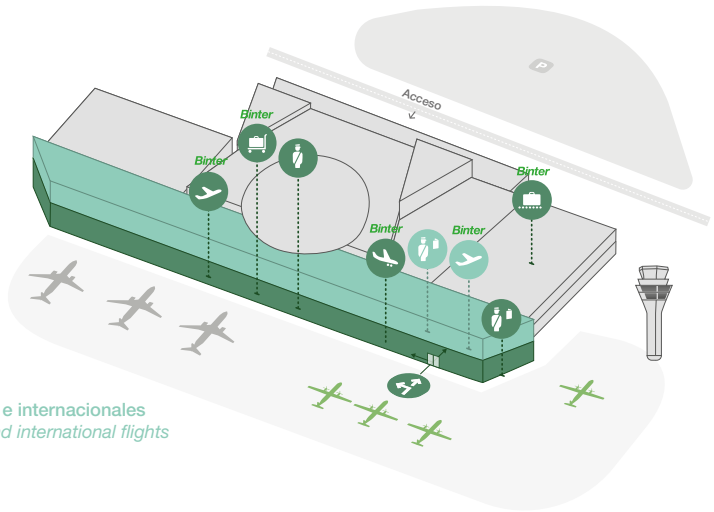
Pasajeros en tránsito de Binter procedentes de vuelos insulares, nacionales y de Portugal. Al entrar al edificio se encontrarán con las indicaciones de vuelos en conexión: **acceso a la derecha** hacia la nueva puerta de embarque (una vez en la sala, solo para los vuelos a Vigo y Mallorca subir a la planta 1, zona B). **Acceso a la izquierda** para la recogida de equipajes de los pasajeros que llegan a destino.

*Binter transit passengers from island and national flights and from Portugal. On entering the building, follow the signs for connecting flights: **entrance to the right** to the new boarding gate (once in the room, for flights to Vigo and Mallorca go up to floor 1, area B). **Entrance to the left** for baggage claim for arriving passengers.*

 Pasajeros de Binter en tránsito procedentes de África / *Binter transit passengers from Africa*

Al entrar al edificio, una vez pasado **el control de pasaportes**, salir de la terminal de llegadas y **subir a la planta 1** para volver a pasar los controles de seguridad correspondientes, y a continuación dirigirse a la puerta de embarque.

*On entering the building and after passing through **passport control**, leave the arrivals terminal and go up to floor 1 to go through the relevant security controls again and then to the boarding gate.*



Volamos por ti



Binter

ARAGÓN
Zaragoza
te quiere conocer

Castillo de Loarre, Huesca



VUELA CON
SEGURIDAD

Es momento de volver a descubrir

Recupere la ilusión por volar: elija su destino e imagine ahora su viaje de este año con doble puntuación y hasta un 50% de descuento en puntos.

Vuelva a descubrir Jerez de la Frontera y Asturias, con la tranquilidad de poder cambiar su vuelo sin coste*.

Vuele a	50% Utilización	Sume x2
Asturias	ahora 5.500 puntos/trayecto	hasta 4.400 puntos
Jerez	ahora 5.000 puntos/trayecto	hasta 4.000 puntos

Compre su vuelo por puntos hasta el 31 de diciembre y vuele del 1 de octubre al 31 de diciembre de 2020. Doble puntuación ya asignada para un trayecto ida/vuelta.

*Un cambio disponible sin coste en su reserva: de fecha, hora, o ruta, excepto para las tarifas de promociones eventuales, abonando, si la hubiera, la diferencia de tarifa.

bintercanarias.com
922/928 327 700

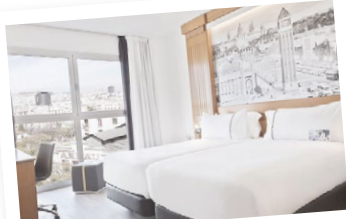




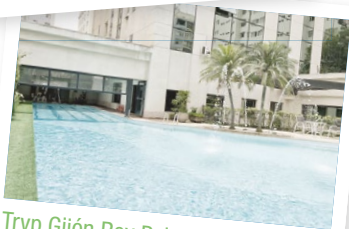
Gran Meliá Palacio de Isora



Meliá Salinas



Tryp Barcelona Apolo



Tryp Gijón Rey Pelayo



Tryp Jerez

Meliá Hotels International

Sume el doble de puntos

Termine el verano sumando el doble de puntos en los hoteles seleccionados de la cadena Meliá en las islas Canarias. Hoteles perfectamente ubicados, cerca de la playa y exclusivos resort, para vivir el lujo y la atención más exquisita.

También podrá sumar más puntos en los hoteles seleccionados en los nuevos destinos de Binter en la Península. Elija y disfrute...

Hoteles en Canarias

Gran Meliá Palacio de Isora	400 puntos/noche
Red Level at GM Palacio de Isora	400 puntos/noche
Meliá Salinas	400 puntos/noche
Meliá Tamarindos	400 puntos/noche
Innside Fuerteventura	400 puntos/noche
Sol Tenerife	200 puntos/noche
Sol Lanzarote	200 puntos/noche

Sume x2

Hoteles en Península

Tryp Gijón Rey Pelayo	200 puntos/noche
Tryp Jerez	200 puntos/noche
Tryp Barcelona Apolo	200 puntos/noche

Sume x2

melia.com
912 764 747

Validez octubre 2020. Estancias hasta el 31 de diciembre de 2020.
Doble puntuación ya asignada.



Occidental Santa Cruz Contemporáneo. Tenerife

BARCELÓ HOTEL GROUP

SUME PUNTOS x2

Barceló Hotel Group le invita a sumar el doble en hoteles urbanos ubicados en Las Palmas de Gran Canaria y Santa Cruz de Tenerife.

Occidental Las Palmas 170 + 170 puntos/noche
Occidental S/C Contemporáneo 100 + 100 puntos/noche

barcelo.com
 902 101 001

Validez octubre 2020.



SALOBRE GOLF RESORT

SUME PUNTOS x2

Benefíciase el doble mientras disfruta de su deporte favorito en el Salobre Golf Resort ubicado en el sur de Gran Canaria.

Golf Green Fee (9 o 18 hoyos) 100 + 100 puntos/fee

salobregolfresort.com
 +34 928 94 30 04

Validez octubre 2020.

Jerez de la Frontera

NUEVO DESTINO

Desde

3500 + 130 €

Puntos BinterMás Por persona

+

Vuelo

+

Hotel 4*

Soho Boutique Jerez & Spa 4*
 4 días / 3 noches
 Habitación Doble
 Alojamiento y desayuno

BinterMás

Precio residente canario por persona desde Tenerife, en base a ocupación Doble. Válido para compras hasta 31/10 y estancias del 01/11 al 30/11/2020. Plazas limitadas. Consultar salidas desde otras islas.

Compra on-line o llama
 al 922 24 81 61

Acumule y use puntos BinterMás con:
canariasviaja.com

UN MUNDO DE VENTAJAS, EN MÁS DE 30 EMPRESAS ASOCIADAS...

BinterMás

VUELOS

Binter

BINTER
902 391 392
bintercanarias.com
Obtención: de 100 a 1.000 puntos

canariasviaja.com

VUELOS + HOTEL

CANARIASVIAJA
902 003 949
canariasviaja.com
Obtención: 1 punto por 1 €

IBERIA

IBERIA
902 400 500
iberia.com
Obtención: de 75 a 300 puntos

Las Canteras

BIENESTAR

TALASOTERAPIA LAS CANTERAS
+34 928 271 170
talasoterapialascanteras.com
Obtención: 40 puntos/circuito

ALQUILER DE COCHES

CICAR

+34 928 822 900
cicar.com
Obtención: de 40 a 100 puntos

DISA

DISA
901 101 016
disagrupo.es
Obtención: hasta 50 puntos

AVIS

+34 928 822 900
avis.es
Obtención: de 50 a 75 puntos

CANARIENSIS

COMPRAS

CANARIENSIS
900 252 423
aldeasa.com
Obtención: 120 puntos por 30 €

GOLF

El Cortijo

EL CORTIJO CLUB DE CAMPO
+34 928 711 111
elcortijo.es
Obtención: de 100 a 200 puntos

Fuerteventura

GOLF CLUB FUERTEVENTURA
+34 928 160 034
fuerteventuragolfclub.com
Obtención: de 100 a 200 puntos

Salobre

SALOBRE GOLF RESORT
+34 928 94 30 04
salobregolfresort.com
Obtención: 100 puntos

SOCIAL

unicef

UNICEF
+34 928 269 293
unicef.es
Donación de 300 o 500 puntos

ALOJAMIENTOS

ARRECIFE

ARRECIFE GRAN HOTEL & SPA
+34 928 800 000
aghotelspa.com
Obtención: 300 puntos

GOLD

GOLD BY MARINA
+34 928 948 555
goldbymarina.com
Obtención: 215 puntos

MARINA

MARINA GRAN CANARIA
+34 928 153 015
marinagrancanaria.com
Obtención: 215 puntos

Barceló

BARCELÓ HOTEL GROUP
902 101 001
barcelo.com
Obtención: de 125 a 400 puntos

Gran Hotel Bahía Real

GRAN HOTEL ATLANTIS BAHÍA REAL
+34 928 537 153
atlantisbahiareal.com
Obtención: 600 puntos

MELIÁ

MELIÁ HOTELS INTERNATIONAL
912 764 747
melia.com
Obtención: de 100 a 200 puntos

BUENDÍA

BUENDÍA CORRALEJO NOHOTEL
+34 928 943 027
buendiacorralejo.com
Obtención: 215 puntos

H10

H10 HOTELS
900 444 466
h10hotels.com
Obtención: de 250 a 420 puntos

R2 HOTELS

R2 HOTELS
+34 928 546 054
r2hotels.com
Obtención: de 200 a 300 puntos

beCordial

HOTEL CORDIAL MOGAN PLAYA
+34 928 143 393
becordial.com
Obtención: 470 puntos

Elba

HOTELES ELBA
902 172 182
hoteleselba.com
Obtención: de 140 a 800 puntos

Salobre

SALOBRE HOTEL RESORT
+34 928 943 000
salobrehotel.com
Obtención: 300 puntos

DREAMPLACE

DREAMPLACE HOTELS & RESORTS
902 210 902
dreamplacehotels.com
Obtención: de 200 a 600 puntos

HOTEL PARQUE TROPICAL

HOTEL PARQUE TROPICAL
+34 928 774 012
hotelparquetropical.com
Obtención: 200 puntos

Sheraton

SHERATON FUERTEVENTURA BEACH, GOLF & SPA RESORT
+34 928 495 100
sheraton.com/fuerteventura
Obtención: 640 puntos

DUNAS

DUNAS HOTELS & RESORTS
902 142 828
hotelesdunas.com
Obtención: de 300 a 500 puntos

IBEROSTAR

IBEROSTAR HOTELS & RESORTS
902 995 555
iberostar.com
Obtención: de 100 a 200 puntos

VILA BALEIRA

VILA BALEIRA
+351 291 980 800
vilabaleira.com
Obtención: 165 puntos

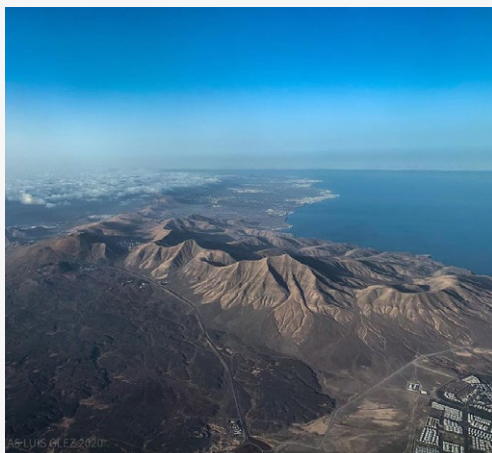
GLORIA

GLORIA THALASSO & HOTELS
+34 928 128 505
gloriapalaceth.com
Obtención: de 300 a 430 puntos

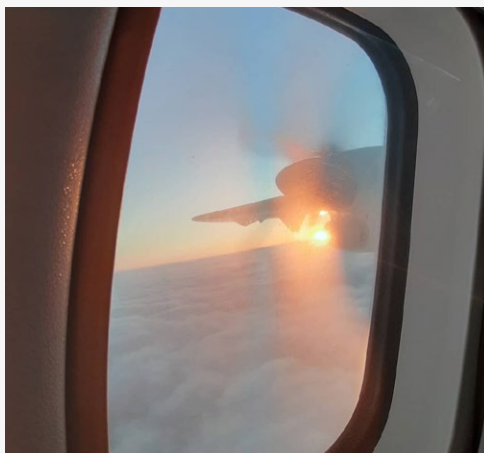
LOPESAN

LOPESAN HOTELS & RESORTS
902 450 010
lopesan.com
Obtención: de 150 a 325 puntos

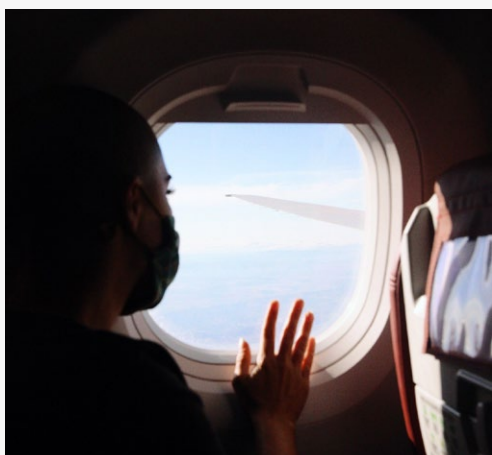
Puede consultar las condiciones completas de obtención y utilización de puntos en bintermas.com o en el 902 391 392.




 @nicoluisglez



 @yolefica



 @addictbeiconic



 @manuelrichter

#VOLANDOCONBINTER

¿Quieres compartir tu experiencia Binter?

Si eres de los que disfrutan del paisaje a bordo, comparte en redes sociales tus imágenes con la etiqueta #VolandoconBinter. Publicaremos las mejores fotografías en nuestra revista y en Facebook, Twitter e Instagram. Recuerda etiquetarnos. ¡Felices vuelos!

 /bintercanarias

 @binternt

 @bintercanarias

Volamos por ti



Binter

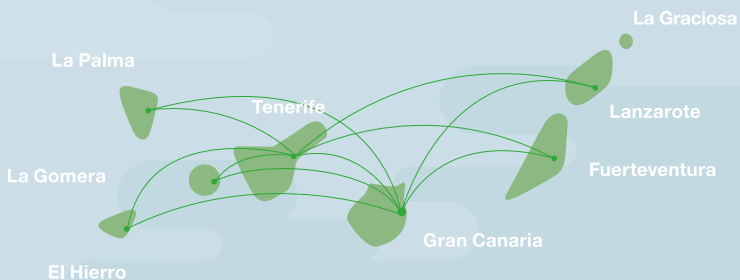
PORTUGAL Lisboa

te quiere conocer





ISLAS CANARIAS



INTERINSULARES

ISLAS CANARIAS: *El Hierro, La Palma, La Gomera, Tenerife, Gran Canaria, Fuerteventura, Lanzarote y La Graciosa*

MADEIRA: *Porto Santo*

NACIONALES

Asturias – *Viernes y domingos*

Jerez – *Lunes y viernes*

Mallorca – *Lunes, miércoles, jueves y sábados*

Murcia – *Martes y sábados*

Pamplona – *Viernes y domingos*

Santander – *Lunes y jueves*

Vigo – *Miércoles, jueves, sábados y domingos*

Vitoria – *Miércoles y viernes*

Zaragoza – *Lunes, martes y miércoles*

INTERNACIONALES

Madeira – *Jueves y domingos*

Lisboa – *Jueves y domingos*

Marrakech

Agadir

El Aaiún

Cabo Verde

Dakar

Banjul

Nuakchot

Dajla

Casablanca

Consulta las últimas actualizaciones en nuestra web, APP y redes sociales.

Dreamteam

EXECUTIVE SEARCH

Selección de directivos y mandos intermedios en Canarias



El silencio no es rentable

Somos especialistas en comunicación

BARA **BB** **BARA**
COMUNICACIÓN

Personas que creen en personas.

Información veraz, contrastada, limpia de manipulaciones para instituciones, empresas y particulares.

En ocho idiomas.

Para soportes impreso, audiovisuales, online y RRSS.

Tfno: 922 897 517. publicidad@barabaracomunicacion.com